

Bibliographie

1 MÉTHODOLOGIE

Gouy-Gilbert (Cécile) ; Jonquiere (Honorine)

Association pour la Recherche en sciences sociales. Grenoble

Notion (la) de patrimoine. Généalogie (ministères de l'équipement et de l'environnement)

Paris, DRI/MELATT, 1988.- 92 p. multigr., bibliogr.

Cette étude a pour objectif de faire la genèse de la notion de patrimoine au sein des 2 ministères, et ainsi d'inventorier les différents sens qui lui sont attribués. Son second objectif est d'étudier les transformations administratives induites par la prise en compte de cette notion dans la sphère institutionnalisée et de déterminer quelles sont les techniques mises en oeuvre pour en assurer la gestion.

CDU 20449; DRI 62

Joly (Robert)

Cartographier le patrimoine urbain et sa dynamique: approche méthodologique. In: l'Ile-de-France, un nouveau territoire

Paris, la documentation française, 1989.- pp.69-78, cartes

Après avoir cerné la notion de patrimoine, l'étude analyse les données regroupées sous trois rubriques générales: patrimoine urbain, patrimoine culturel, sites classés ou inscrits.

IA 27236; DRE 6592; MV B5844; CP 3372; EV 2213;

CDU 22278; EPC NY2342

Parent (Michel) ; Choay (Françoise)

Sens (le) du patrimoine.-

Monuments historiques. (fra). n° 182, juill. août 1992.- pp. 4-22 (N° sur : patrimoine mondial. Monuments et sites français)

Interrogations sur le processus comme sur l'avenir de l'acte international inspiré par l'UNESCO en 1972 «convention concernant le patrimoine mondial culturel et naturel», et sur l'(les) usage(s) du patrimoine du fait de l'antimie entre protection et accessibilité à la connaissance directe.

CDU

Sire (Marie-Anne)

La France du patrimoine. Les Choix de la mémoire

Paris, Gallimard / CNMHS, 1996.- 144 p.: phot.

(coll. Découvertes Gallimard)

Le champ des «Monuments historiques» s'est considérablement élargi ces dernières années. L'auteur va ici plus loin que l'histoire en mettant l'accent sur la nécessité et la difficulté des choix qui permettent de conserver mais aussi de faire vivre un héritage dont nous sommes responsables devant l'avenir.

Cette bibliographie sélective prend en compte les thèmes abordés dans les deux numéros des Cahiers consacrés au Patrimoine (129 et 130). Cette sélection d'ouvrages et d'articles de périodiques réalisée par la médiathèque de l'aurif (Linda Gallet, Micette Hercelin et Stéphanette Vicaire) provient d'une extraction de base de données Urbamet (www.urbamet.com) ainsi que de la consultation du fond de documentation de l'École Nationale du Patrimoine (ENP) et de nombreux sites internet dont les principales adresses sont données page 198. En dehors de la partie Méthodologie, compte-tenu de l'ampleur du sujet, cette sélection bibliographique concerne essentiellement le patrimoine en Ile-de-France à l'exception des ouvrages portant uniquement sur Paris



Bibliographie

France. Culture (min.). Patrimoine (dir.)

De l'utilité du patrimoine : actes des colloques de la direction du patrimoine, abbaye royale de Fontevraud, novembre 1991
Paris, Picard, 1992.- 252 p., photo., ill.

Les communications présentées à ces quatrièmes entretiens sur le patrimoine sont organisées en deux grandes parties: présentation et gestion des monuments ouverts au public; ouverture au public et choix des partis de restauration.
IA 32764; EPC NY4426

David (Christian) ; Lange (Jean-Jacques)

Institut d'Aménagement et d'Urbanisme de la Région d'Ile-de-France. Paris
Région d'Ile-de-France; Union des Régions capitales de la communauté européenne

Premiers éléments de réflexion sur la défense du patrimoine immobilier dans la région d'Ile-de-France

Paris, IAURIF, 1987.- 20 p. + annexes, tabl., cartes
(Étude faite pour le compte de l'Urcce et du conseil régional d'Ile-de-France, sous la DIR. De R. Delavigne, DEUR.)
IA 23105; DRE 6341

Institut d'Aménagement et d'Urbanisme de la Région d'Ile de France. Paris
Région d'Ile-de-France

Protections au titre des sites et des monuments historiques. Situation janvier 1996.-

Paris : IAURIF, 1998 : 1 carte coul. au 1/150000

Cette carte présente les sites et monuments historiques protégés de la région Ile-de-France ainsi que les périmètres où des législations spécifiques sont applicables à tout projet de construction, démolition ou modification. Quelques noms de sites ou de monuments ont été mentionnés, ils facilitent le repérage et montrent la diversité des ensembles concernés.
IA C.4547

Commission régionale du patrimoine historique archéologique et ethnologique d'Ile-de-France

Quatre ans de protection des monuments historiques en Ile-de-France: catalogue de l'exposition présentée à la rotonde de la Villette du 8 novembre au 3 décembre 1989.-

Paris, Commission du vieux Paris, 1989.- 96 p., photo., ill., index - (Coll. Cahiers de la rotonde, n° 12)

Un bilan de quatre années de travail de la première commission régionale du patrimoine historique, archéologique et ethnologique d'Ile-de-France.
IA 27523

Babelon (Jean-Pierre) ; Chastel (André)

La notion de patrimoine

Paris, Liana Levi, 1994.- 141 p. : notes; ann.; phot.; ill. (Coll. Opinion)

L'apparition de la notion de patrimoine en France est abordée au terme d'une histoire du domaine, des biens et de la sensibilité à travers le fait religieux, monarchique, familial, national, administratif et scientifique.
IA 41528

Audrerie (Dominique)

Notion (La) et la protection du patrimoine

Paris : Presses Universitaires de France, 1997/12.- 127 p. : bibliogr. - (Coll. Que sais-je?; 3304)

La complexité de la notion de patrimoine et la prise en compte du patrimoine dans tous ses aspects correspondent à une protection légale de plus en plus étendue qui contient en elle-même ses propres limites. Les principaux textes qui régissent le patrimoine montrent à la fois les hésitations du législateur et les avancées significatives de ces dernières années.
IA 39825

Berce (Françoise)

Des monuments historiques au patrimoine du XVIII^e siècle à nos jours ou «les égarements du cœur et de l'esprit»

Paris, Flammarion, 2000.- 225 p. : ill.; phot.; index; bibliogr. (Coll. Art Histoire Société)

Après une interrogation sur la part qu'il convient de rendre à l'Ancien Régime par rapport à une appréhension nouvelle des monuments du passé au XIX^e siècle, les changements de mentalité au XX^e siècle sont abordés au travers des cathédrales, des églises et des châteaux plutôt qu'à travers les problèmes posés par la restauration des nouveaux patrimoines. Les dossiers de restauration des trente dernières années, au-delà de la coupure des années 1960, ont été choisis en référence à la charte de Venise car ce manifeste permettait de situer l'évolution des concepts d'authenticité, d'usage, de strates historiques.
IA 41754

Beghain (Patrice)

Le patrimoine : culture et lien social

Paris, Presses de Sciences Po, 1998.- 115 p. : bibliogr. (Coll. La Bibliothèque du citoyen)

Le patrimoine a fait l'objet, jusqu'à ces dernières années, d'un consensus. Il n'en a pas toujours été ainsi. Le concept et la pratique du patrimoine se sont élaborés depuis deux siècles au milieu de débats idéologiques et politiques souvent très vifs. Ce consensus a été rendu possible par l'élargissement de la notion de patrimoine, qui a fait preuve d'une grande plasticité. Hier limité au monument et à l'objet, contraint par la prédominance de critères esthétiques, le patrimoine intègre désormais la ville et le paysage; tout est virtuellement patrimoine.
IA 40081



Blanc (Brigitte) ; Cueille (Sophie)

Trente ans de patrimoine en Ile-de-France

Paris, Inventaire général/Spadem, 1995

A l'occasion du 30ème anniversaire de la création par André Malraux de l'Inventaire général des monuments et des richesses artistiques de la France, la DRAC IdF tente de dresser un bilan de l'ensemble du champ patrimonial, de s'interroger sur l'évolution des actions entreprises et d'observer quels acteurs avaient pu œuvrer en faveur du patrimoine. Département par département, chaque Société savante dans le domaine du patrimoine est présentée : ses activités, ses publications, ses coordonnées, le nombre d'adhérents, la date de création, le nom du Président.

Chastel (André)

Architecture et Patrimoine

Paris, Imprimerie nationale, 1994.- 256 p.

Ce recueil contient quarante-neuf articles, écrits par l'auteur dans le Monde, entre 1945 et 1988, consacrés à l'urbanisme, à l'architecture, et au patrimoine français. Dans les années d'après-guerre, les exigences de la reconstruction posaient les questions essentielles : comment reconstruire, quel parti de restauration adopter ? Ces chroniques nous dévoilent la genèse des idées-force qui inspirèrent Malraux : loi sur les secteurs sauvegardés, création d'un musée des Arts et Traditions Populaires, lancement d'un Inventaire général des monuments et des richesses artistiques de la France.

Choay (Françoise)

L'allégorie du patrimoine

Paris, Le Seuil, 1992 et réédition 1996.- 275 p. : bibligr.; index; notes; ill. - (coll. La couleur des idées)

L'histoire de la conservation du patrimoine est retracé. Le moment d'émergence et les étapes essentielles de cette progressive instauration du patrimoine historique bâti sont reconstitués, de la «phase antiquisante» du Quattrocento, où les monuments élus appartiennent exclusivement à l'Antiquité, à la «phase de consécration», qui institutionnalise la conservation du monument historique en établissant une juridiction de protection et en faisant de la restauration une discipline à part entière. Ce retour sur le passé permet finalement de replacer le patrimoine historique au cœur d'une réflexion sur le destin des sociétés actuelles, réflexion dont l'objet consiste à évaluer les motivations implicites ou explicites qui sous-tendent aujourd'hui les conduites patrimoniales

IA 40261

Lieux (Les) de mémoire : la République, la Nation, les France, tomes 1-2-3

Paris, Gallimard, 1997.- 1642p. + 1372 p. + 1736 p. : notes ; phot.

L'objectif initial de l'ouvrage était de dresser, grâce à la contribution de nombreux historiens, un inventaire des «lieux» où la mémoire nationale s'est électivement incarnée. Ce concept de «lieu», loin de se limiter aux seuls monuments, inclut également les fêtes, les emblèmes, les commémorations, les éloges, les dictionnaires, les musées... voire des notions abstraites telles que la génération ou la région. Cette édition en 3 volumes reprend le texte des 7 volumes parus entre 1984 et 1992.

Le premier volume, paru en 1984, était consacré à la République, à ses symboles, à ses monuments, à sa pédagogie, à ses commémorations et à sa «contre-mémoire» (sa dissidence).

Les trois suivants, parus en 1986, traitaient du thème de la Nation, sous ses aspects immatériels (l'héritage, l'historiographie, les paysages) ou matériels (le territoire, l'Etat, le patrimoine) ou encore «idéels» (la gloire, les mots).

Enfin, les trois derniers, intitulés «les France» et parus en 1992, envisageaient successivement : les conflits politiques ou religieux et les lignes de partage spatio-temporelles; les traditions (comme modèles ou comme signes d'enracinement ou de singularité); l'enregistrement de la mémoire (les archives), les hauts lieux et les figures emblématiques.

IA 39942(1-2-3)

Patrimoine culturel, patrimoine naturel : actes du colloque organisé par l'Ecole Nationale du Patrimoine les 12 et 13 décembre 1994

Paris, La Documentation française, 1995.- 311 p. : ann.; bibl.

La notion de patrimoine connaît un succès grandissant dans le domaine culturel comme dans le domaine naturel.

Entre le monument et son environnement (parc, jardin, paysage...), les liens sont complexes. Si l'on ne conserve pas un monument historique comme l'on protège un site, il reste que certaines pratiques peuvent être similaires. Dans les législations, et les règlements de protection, des interférences se produisent.

L'ENP qui a organisé ce colloque a souhaité permettre le dialogue entre conservateurs de biens culturels et spécialistes en charge du patrimoine naturel en France et à l'Etranger. Elle ouvre ainsi un débat où s'expriment conservateurs, juristes, architectes, élus locaux, responsables d'associations

Andrieux (Jean-Yves) Dir.

Patrimoine et Société :

actes des conférences du 18/11/96 au 07/04/97

Rennes, Presses Universitaires de Rennes, 1997 - (coll. Art et société)

«L'invasion patrimoniale» (expression de Pierre Nora) dont les auteurs de cet ouvrage essaient de suivre pas à pas la chronologie et d'expliquer les multiples raisons, a modifié les sensibilités et inversé les politiques. Notre héritage commun est devenu objet de pratiques culturelles. Les contributions réunies dans ce livre tentent de répondre entre autres, aux questions suivantes : quels sont les enjeux et les usages sociaux du patrimoine aujourd'hui.



Marc Guillaume

La politique du Patrimoine

Paris, Ed. Galilée, 1980.- 196 p.

Une nouvelle forme de passion du passé semble saisir les sociétés industrielles occidentales. Tout devient patrimoine : architecture, villes, paysages, bâtiments industriels, équilibres écologiques, codes génétiques,...Cependant, derrière les bonnes intentions et le charme désuet des restes du passé, il faut lire un symptôme social

Michel Lacroix

Le Principe de Noé ou l'Éthique de la sauvegarde

Paris, Ed. Flammarion, 1997.- 156 p.

Devant les excès de la modernisation, l'homme ne cherche plus à «changer le monde» mais à le «sauver» à l'image de Noé. De l'écologie à la préservation du patrimoine et à la défense des institutions, il s'agit désormais de sauvegarder les «outils de la civilisation», de prendre en charge la fragilité du monde pour le protéger, le réparer et mettre en sûreté tout ce que la civilisation compte de richesses et de beautés

Le Goff (Jacques) Président

Patrimoine et passions identitaires :

actes des Entretiens du Patrimoine du 6 au 8 janvier 1997

Paris, Fayard ; Ed. du Patrimoine, 1998.- 445 p.

Colloque consacré aux passions identitaires suscitées par le patrimoine, à la formation des identités individuelles et collectives. Le patrimoine peut aussi devenir un enjeu, voire une cible en cas de conflits ou servir des débordements régionaux ou nationaux.

2 PATRIMOINE CULTUREL

GÉNÉRALITÉS

Archéologie historique en Ile-de-France:

actes des journées d'Enghien-les-Bains, 18-19 mai 1990

St-Ouen-l'Aumône, SDAVO, 1991.- 128 P., photo., fig.

Les actes de ces journées d'archéologie historique s'ordonnent autour de plusieurs thèmes: les architectures monumentales antiques, les activités artisanales, l'archéologie urbaine, l'archéologie du monde rural, l'archéologie des édifices chrétiens, le traitement du mobilier archéologique, les architectures monumentales médiévales et modernes.

IA 36667

La ville et le Patrimoine

Cahiers du Crepif N°41, décembre 1992. - pp. 5-98, photo

Le colloque a centré la plupart des exemples sur Versailles, Paris et Varsovie, des exposés plus théoriques ont porté sur les problèmes architecturaux posés par la protection du patrimoine, sur la législation française en la matière, sur le patrimoine et l'architecture dans la ville moderne. La table ronde a concerné la préservation du patrimoine ancien ou son exploitation

IA 32264

Frier (P.)

Droit du patrimoine culturel

Paris, PUF, 1997.- 526 p. : index; bibliogr. (coll. Politique et théorique)

Après un exposé de l'organisation des principales structures administratives intervenant dans le domaine du droit du patrimoine culturel, les mécanismes de protection et de mise en valeur du patrimoine culturel sont examinés dans deux parties : le patrimoine immobilier et le patrimoine mobilier.

IA 41287

Ile-de-France (I') : voyages en France

Paris, Larousse, 1993.- 158 p., index, cartes, photo.

Une présentation historique, culturelle et économique de la région capitale: l'Ile-de-France autour de quatre grands axes: le passé de la région, l'essor économique, une promenade à travers trente sites touristiques, une encyclopédie de la région.

IA 33298

Architecture du XX^e siècle : le patrimoine protégé

Les Cahiers de l'Ecole Nationale du Patrimoine - n°1, 1998

Ce numéro de la revue de l'ENP rend compte de la table ronde qui s'est tenue en 1998 autour de ces quatre thèmes:

- La connaissance et l'identification
- La protection,
- Les partenariats : élus, associations, publics
- Un avenir pour l'architecture du 20^e siècle

Bibliographie

SITES ET MONUMENTS

Institut d'Aménagement et d'Urbanisme de la Région d'Ile-de-France. Paris ; Ile-de-France (Région). Préfecture ; Comite Régional de Tourisme. Paris; Ile-de-France. Direction regionale des affaires culturelles Ile-de-france (région). Préfecture

Région d'Ile-de-France. Patrimoine artistique

Paris, IGN, 1981 .- 1 carte coul. au 1/150.000

Patrimoine artistique de la région d'Ile-de-France. Ville d'art. Centre ancien. Ville ou village pittoresque. Eglise remarquable, église intéressante. Château ou autre édifice remarquable. Château ou autre édifice intéressant. Création contemporaine. Musée. Bâtiment agricole. Monuments divers ou curiosités, pont. Remparts, ruines. Dolmen, menhir, polissoir. Point de vue, site. Base de plein air et de loisirs. Route pittoresque. Forêt ouverte au public ou en voie d'ouverture. Autre espace boisé. Parc historique, parc promenade.

IA C4178; MV C2862

Comité régional du tourisme. Paris

Châteaux, musées, monuments, Paris. Ile-de-France

Paris, Ed. du tourisme, 1994.- 66 p., cartes, photo.

Sélection de onze étapes, villes et sites, autour desquelles sont proposées des promenades aux haltes variées.

DRE T.2050

Institut géographique national. Paris

Environs de Paris

Paris, IGN, 1979.-1 carte en coul. au 1/100.000

Légende topographique légende touristique : -monument bâtiment remarquable -curiosité site remarquable -église ou cathédrale de toute première importance -abbaye : église remarquable -tour:ruine remarquable -jardin ou ensemble floral aménagé -château ouvert au public -dolmen menhir - point de vue remarquable -spectacle son et lumière musée -pèlerinage ou fête religieuse -halles anciennes -vestiges antiques:anciennes fortifications.

IA C.4045

Lange (Jean-Jacques) ; Mauclair (Cécile)

Institut d'Aménagement et d'Urbanisme de la Région d'Ile-de-France. Paris

Atlas des sites et monuments historiques protégés en Ile-de-France

Paris : IAURIF, 1998. - 67 p. :cartes

Tous les sites et monuments historiques protégés de l'Ile-de-France sont localisés sur 67 cartes au 1/50 000.

IA 40229

Poisson (Georges)

Dictionnaire des monuments d'Ile-de-France.

Préf. de Jean-Paul Huchon

Paris : Hervas, 1999. - 959 p. :cartes, photo.

Ce dictionnaire répertorie près de 4000 monuments situés dans la région d'Ile-de-France, classés par commune et par ordre chronologique. N'ont été retenus que les espaces verts historiques ornés d'édifices (fabriques). De même les monuments d'hommage public ou la partie sculptée est dominante ont été laissés de côté. Par contre sont cités les vestiges architecturaux et les édifices de «petit patrimoine», qu'ils soient ou non protégés au titre des monuments historiques et même certaines maisons d'hommes célèbres, souvent qualifiées de lieux de mémoire. Un tel recensement, qui s'étend des monuments mégalithiques jusqu'aux édifices les plus récents, est nouveau en ce sens qu'il n'avait jamais été tenté avec une telle ampleur, l'Ile-de-France étant à la différence de Paris, encore une terre en partie inexplorée. IA 40090; MV 9410

Patrimoine (le) bâti et les sites en Ile-de-France

Note rapide sur l'environnement. (fra). n° 18, sept. 1998. - 4 p., tabl.

Plus de 1000 nouveaux sites ont été protégés ces quinze dernières années. Le patrimoine ainsi reconnu ne représente qu'une partie du patrimoine francilien, élément important d'identification régionale et dont l'inventaire se poursuit. Les diverses protections des édifices et les périmètres des sites établissent des zones d'espaces réglementés qu'il est nécessaire par ailleurs de quantifier.

IA P.246BIS

Montillet (Philippe)

Vers une reconnaissance du patrimoine bâti d'Ile-de-France : les fonctions.-

Note rapide sur le patrimoine. (fra). n° 1, sept. 1999. - 4 p. : photo.

Si l'on connaît bien les 4000 édifices dûment répertoriés «Patrimoine bâti protégé» (classé ou inscrit) en Ile-de-France, il est plus difficile de cerner la réalité des quelques 50 000 bâtiments de toutes sortes disséminés sur le territoire régional eux aussi témoins de l'identité francilienne. Hétéroclites et très divers, pourtant souvent reconnu par l'Inventaire général, cet ensemble mériterait plus d'attention : certains éléments sont en effet détériorés ou détruits, d'autres, plus récemment construits, sont difficilement identifiés comme éléments du «patrimoine». Tous ces édifices ont donné et donnent encore à la Région une image originale et valorisante. Les reconnaître pour les préserver est donc essentiel.

IA P.246/9



Iaurif ; Association Vauban

Barros (Martin) ; Pernot (Jean-François) ; Ballut (André)

Région d'Ile-de-France

Fortifications (Les) en Ile-de-France : 1792-1944 (2^e éd.)

Paris : IAURIF, 2000/06.- 217 p. : fig.; tabl.; phot.; cartes

L'histoire des fortifications est une partie intégrante de l'histoire des villes en général et de l'histoire de Paris et de l'Ile-de-France en particulier. Connaître l'histoire des fortifications, c'est mieux comprendre des aspects de la croissance urbaine. Conservées, transformées ou disparues, elles marquent de manière indélébile les traces de l'histoire dans l'espace des villes.

De même que les fortifications ont eu dans le passé leur rôle dans la défense et la structuration de la ville, elles doivent prendre place, dans le futur, dans les projets de revalorisation et d'aménagement de l'espace régional.

L'inventaire des fortifications ainsi réalisé, permettra de mener des politiques de conservation et de valorisation de ce patrimoine.

IA 33048 (2)

Amat (Jean-Paul) ; Becker (Martine)

Ville (la) et ses forts : du splendide isolement aux relations de voisinage. In: fortifications et patrimoine militaire en Ile-de-France, mémoire, obsolescence, conservation, réutilisation ?

C. du Crepif. (Fra).n° 48, sept. 1994.- pp. 73-82, cartes

La mise en relation cartographique de l'espace urbanisé et de la couverture boisée avec les fortifications de la région parisienne, puis l'étude diachronique de forts de 1^{ère} et 2^{ème} ceinture montrent les caractères de l'implantation puis les rythmes de l'insertion des ceintures fortifiées du tissu urbain. En effet l'architecture, la puissance d'évocation, la disposition spatiale leur donnent des caractères sans aucun doute supra-urbains.

CREP 113; IA 35238; CDU

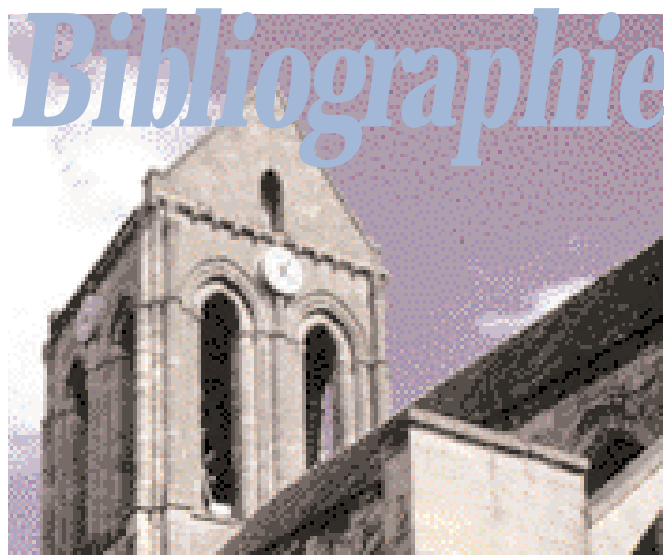
Fournier (Pierre) ; Montillet (Philippe) (dir.)

Glacis (le) fortifié de Paris et l'aménagement de l'Ile-de-France

Note rapide sur le patrimoine. (fra). n°3, Août 2000.- 4 p. : phot.

Les travaux sur l'histoire de Paris négligent souvent la dimension régionale qu'a toujours eu la capitale et oublient en général ses défenses extérieures. Dès le Moyen-Age, Paris a été protégé à distance par des villes fortifiées : Saint-Denis, Pontoise, Mantes, Houdan, Melun... Ces défenses ont pris une nouvelle forme au XIX^e siècle après des alertes sérieuses ayant mis en question la capitale : 1792, 1814, 1815. D'ailleurs, dès la fin du XVII^e siècle, Vauban avait préconisé de reconstruire des fortifications qui avaient été détruites et de les renforcer. Ces défenses constituent donc une approche originale et peu étudiée de l'aménagement du territoire régional.

IA P.246/9



Gourdin (Isabelle) ; Rabadeux (Denis) ; Rocca (Bernadette)

Visite des 273 musées et monuments d'Ile-de-France

Ile-de-France à la page. (fra). n° 143, août 1997.- 4 p., tabl., cartes, graph., bibliogr.

Grâce à son riche passé historique, Paris concentre près de la moitié des musées et monuments franciliens, localisés essentiellement à l'ouest et au centre de la capitale. En banlieue, la présence des châteaux favorise l'implantation des musées. En 1996, près de 24 millions de visiteurs ont fréquenté les musées et monuments régionaux.

IA P.199; CDU

Dugény (François)

Versailles ou l'ordre imposé. in : Trois siècles de cartographie en Ile-de-France volume 2

C. de l'IAURIF. (fra). n° 120, janv. 1998.- pp. 114-139, plans, phot., cartes, ill.

Versailles est probablement, après Paris, la ville de France dont le plan et l'image ont été les plus diffusés. L'examen des sites décrits par les cartes et les estampes anciennes permet de proposer des hypothèses quant au rôle joué par Vaux-le-Vicomte et quant au choix du site de Versailles.

IA P.117

Inventaire général des monuments et des richesses artistiques de la France. Paris

France. Environnement (Min.) ; Agence des Espaces Verts de la Région d'Ile-de-France

Hervier (Dominique)

Communes (Les) Du Parc Naturel Régional de la Haute Vallée de Chevreuse. Yvelines

Paris : Association pour le Patrimoine de l'Ile-de-France, 1987.- 80 p. : phot., carte, ill., plan (coll. Images du Patrimoine)

Un état actuel du patrimoine artistique des dix-neuf communes du Parc naturel régional de la Haute Vallée de Chevreuse.

IA 24513



Bussière (Roselyne)

Passé (Le) recomposé : Saint-Germain-en-Laye 1800-1940, Yvelines

Paris : Inventaire général des monuments et des richesses artistiques de la France, 1997.- 86 p. : phot.; cartes (coll. Images du Patrimoine)

Les nombreuses photographies permettent de montrer comment l'empreinte des XVII^e et XVIII^e siècles a pu subsister à travers les mutations et les transformations architecturales et urbaines de St-Germain-en-Laye. Aux alentours du château, de sa terrasse et du secteur sauvegardé, une seconde ville qui s'étend jusqu'à la forêt se constitue. Du Second Empire à la République, cette ville connaît une renommée grandissante grâce à l'arrivée du chemin de fer. Les propriétés de famille, les maisons, les immeubles, les villas, les établissements religieux et éducatifs montrent les modes et les tendances architecturales.

IA 38514

Inventaire général des monuments et des richesses artistiques de la France. Paris

Autour d'Orgeval : de la boucle de Poissy au pays de Cruye. Yvelines

Paris : Association pour le Patrimoine de l'Île-de-France, 2000.- 96 p. : ill.; phot.; bibliogr.

Cette treizième publication du patrimoine des Yvelines invite à découvrir Villennes-sur-Seine, villégiature prisée à la fin du XIX^e, Médan, célèbre pour sa maison d'Emile Zola, Orgeval, petite bourgade résidentielle et ses vergers, Carrières-sous-Poissy et aussi des petits villages comme Crespières ou Morainvilliers.

IA 42400

Conseil Général des Yvelines. Versailles ; France. Education (Min.) Fritsch (Julia) ; Garapin-Boiret (Myriam)

Canton (Le) de Saint-Arnoult-en-Yvelines

Paris : Association pour le Patrimoine de l'Île-de-France, 1992.- 69 p. : phot., carte

Un panorama des richesses artistiques des dix-sept communes du canton de St-Arnoult-en-Yvelines (Yvelines).

IA 33134

Inventaire général des monuments et des richesses artistiques de la France. Paris

Chatou Croissy-sur-Seine: villégiatures en bordure de Seine. Yvelines

Paris : Association pour le Patrimoine de l'Île-de-France, 1993.- 41 p. : phot., cartes

Le patrimoine des deux communes des Yvelines présente les maisons de campagne du XVIII^e siècle, les églises et l'art religieux, les bâtiments publics et l'architecture privée du XIX^e siècle.

IA 34302

Inventaire général des monuments et des richesses artistiques de la France. Paris

Duhau (Isabelle) ; Vialles (Jean-Bernard)

Val-de-Gally Saint-Nom-La-Breteche Yvelines

Paris : Association pour le Patrimoine de l'Île-de-France, 1994.- 47 p. : phot.

Une promenade historique dans une campagne encore cultivée et boisée qui nous fait découvrir de grandes demeures, des petites maisons rurales, des vestiges du grand parc de chasse du château de Versailles et des trésors dans les églises villageoises du Val de Gally.

IA 35423

Inventaire général des monuments et des richesses artistiques de la France. Paris

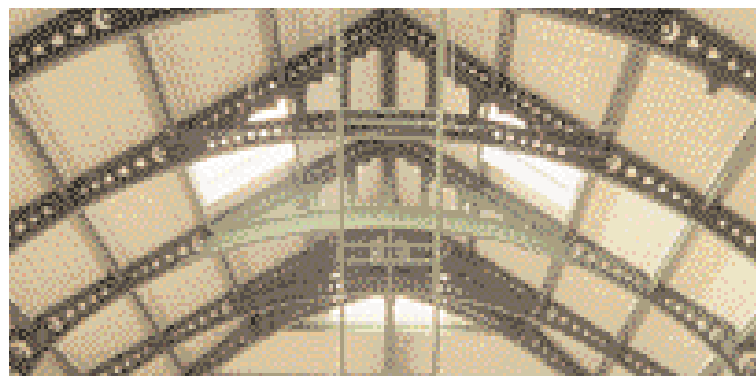
Cueille (Sophie) ; Decamps (Christian)

De la vallée de la Seine à la forêt de Marly, Le Pecq-sur-Seine, Fourqueux, Mareil-Marly - Yvelines

Paris : Association pour le Patrimoine de l'Île-de-France, 1995.- 48 p. : phot., plans (Coll. Inventaire général des monuments et des richesses artistiques de la France; 154. Images du patrimoine)

Fourqueux, Mareil-Marly et le Pecq permettent de découvrir des églises médiévales, un riche mobilier religieux du XVIII^e siècle, les maisons de villégiature, la «cathédrale» souterraine du Pecq.

IA 37249



Inventaire général des Monuments et des richesses artistiques de la France. Paris

Waltisperger (Chantal)

Île-de-France (Région). Préfecture; Ville de Rambouillet

Canton de Rambouillet. Yvelines

Paris : Ass. Pour le patrimoine d'Île-de-France, 1986.- 48 p. : phot., ill., carte - (Coll. Images du patrimoine)

L'ouvrage révèle la diversité de l'héritage culturel, monumental et artistique des dix-huit communes qui, au sud des Yvelines, forment actuellement le canton de Rambouillet.

IA 22531

Inventaire général des monuments et des richesses artistiques de la France. Paris

Cantons de Luzarches, Gonesse et Goussainville en Pays de France Val-d'Oise

Paris : *Inventaire général des monuments et des richesses artistiques de la France, 1998/02.- 104 p. : cartes; ill.*

Un grand nombre d'édifices du Moyen Age sont présents dans ces trois cantons de l'est du Val-d'Oise mais, pour l'essentiel, ce sont les églises de la Renaissance qui constituent l'identité la plus forte de ces cantons à vocation rurale. Art sacré, patrimoine rural, châteaux et maisons ouvrières, architecture édilitaire et scolaire, monuments aux morts et statuaire funéraire, sont aussi autant d'éléments du patrimoine de ces trois cantons du Pays de France en Val-d'Oise.

IA 39394



Conseil Général du Val-d'Oise

Somers (Agnes) ; Crnokrak (Catherine) ; Lacote (Jean-Yves)

Vallée (La) du Sausseron Auvers-sur-Oise, Val-d'Oise

Paris : *Association pour le Patrimoine de l'Ile-de-France, 1992.- 80 p. : phot.(Coll. Inventaire général des monuments et des richesses artistiques de la France; 107. Images du patrimoine)*

Une promenade pour découvrir le patrimoine des douze communes qui forment le canton d'Auvers-sur-Oise dans le Val-d'Oise: églises médiévales, domaines seigneuriaux, anciens moulins, fermes.

IA 32271

Inventaire général des monuments et des richesses artistiques

de la France. Paris - Ville de Clamart

Hervier (Dominique) ; Finance (Laurence de)

Ville (Une) à l'orée du bois, Clamart, Hauts-de-Seine

Paris : *Association pour le Patrimoine de l'Ile-de-France, 1998.- 82 p. : phot.; ill.; bibliogr.*

Quatre grands quartiers : le centre historique, la zone située entre forêt et chemin de fer, le quartier proche de la gare et le quartier du Plateau, l'évolution urbanistique et patrimoniale (édifices religieux, bâtiments publics, immeubles collectifs et habitat privé, notamment) de la ville est retracée, à partir de nombreuses photos et illustrations.

IA 39112

Hervier (Dominique) ; Le Bas (Antoine)

Inventaire Général des Monuments et des Richesses Artistiques de la France. Paris

Ville de Boulogne-Billancourt

Boulogne-Billancourt, ville d'art et d'essai, 1800-2000

Paris : *association pour le patrimoine de l'Ile-de-France, 1998. - 116 p. :photo.; ill.; bibliogr. (coll. Images du patrimoine ; 166)*

Le patrimoine religieux, funéraire et public de Boulogne-Billancourt, les hôtels, immeubles urbains ainsi que leur décoration, les lotissements et le patrimoine industriel, notamment représenté par les usines Renault, montrent la richesse patrimoniale de cette ville de la proche banlieue parisienne et en illustrent la genèse et l'évolution de la morphologie durant deux siècles.

IA 39113

Inventaire général des monuments et des richesses artistiques de la France. Paris - Drac IDF

Hervier (Dominique) dir. ; Belle (Véronique) ;

Décamps (Christian) fotogr.

D'ombre, de bronze et de marbre : sculptures en Val-de-Marne 1800-1940

Paris : *Drac Ile-de-France, 1999/11.- 119 p. : phot.; cartes; ill.; index; bibliogr.*

Les rues, les squares et les jardins, les cours et les façades du Val-de-Marne révèlent tout un monde de sculptures qui reflètent l'évolution des goûts au cours du XIX^e siècle. Les sculpteurs du département, leur formation et leur carrière jusque dans les années 1920, les modes d'acquisition des sculptures (système de dépôt, souscriptions, dons), les thèmes et les styles (allégories républicaines, sculpture funéraire), les matériaux employés sont décrits.

IA 41084

Inventaire général des Monuments et des richesses artistiques de la France. Paris

Letourneur (Dominique) ; Vialles (Jean-Bernard)

Canton de Bièvres, Essonne

Évry : *Conseil général de l'Essonne, 1990.- 55 p. : phot., ill., Carte - (Coll. Images du patrimoine)*

Un voyage illustré dans le patrimoine artistique de six communes de l'Essonne qui composent le canton de Bièvres.

IA 28273



Delavigne (Raymond) ; David (Christian)

Lieux nommés, liens d'histoire. in : **Trois siècles de cartographie en Ile-de-France volume 2**

C. de l'IAURIF. (fra). n° 120, janv. 1998.- pp. 114-139, plans, phot., cartes, ill.

Le recours conjoint aux noms de lieux (la toponymie) et à certains noms de saint patrons des établissements religieux (l'hagionymie) permet d'apporter un éclairage sur la persistance des traces des anciennes limites et des précisions sur des frontières disparues depuis longtemps, ceci en l'absence de tout enregistrement cartographique. Les choix des noms de lieux et des patronages protecteurs religieux ne semblent pas avoir été le fait du hasard mais ils paraissent obéir à des règles mal connues parmi lesquelles les croyances devaient jouer le plus grand rôle.

IA P.117

Blumenfeld (Hervé) ; Dugény (François) ; Hermelin (Michel) ; Thibault (Christian) ; Gotlieb (Carlos) ; Vivien (Jean-François) ; Hénin (Michel) ; Mallejacq (Patrick)

Stratification de cartes et aménagement. in :

Trois siècles de cartographie en Ile-de-France volume 1

C. de l'IAURIF. (fra). n° 120, janv. 1998.- pp. 114-139, plans, phot., cartes, ill.

Afin d'illustrer les grandes transformations physiques qui ont concouru à façonner des traits marquants de la région, la lecture proposée des cartes s'ordonne autour de quatre documents principaux : la carte topographique des environs de Versailles dite carte «des Chasses», la carte de France dite «d'Etat Major», la carte de France type 1900, la carte de France type 1922. Des lieux ont été sélectionnés pour percevoir les transformations. L'emprise des grandes cartes du XVIII^e au XX^e siècle, l'évolution de la région durant les Trente Glorieuses, les principaux types d'occupation du sol depuis 250 ans, la cartographie à la carte avec le SIGR de l'Ile-de-France et les bases de données de l'IGN sont abordés.

IA P.117

Pérouse de Montclos (Jean-Marie) dir.

Direction du Patrimoine CNMHS ; Conseil Régional d'Ile-de-France

Le guide du patrimoine en Ile-de-France

Paris, Hachette, 1992.- 762 p. : phot.; cartes

Ce guide présente la diversité du patrimoine architectural d'Ile-de-France. Edifices, décors intérieurs et mobiliers sont présentés commune par commune.

LA BANLIEUE

Architecture et Banlieue



Banlieue (La) : ville sans mémoire (s) ? 29 mars 2000

Créteil : Entretiens de Saint-Denis, 2000/03/29.- ,non pag.

Le compte rendu des Entretiens de Saint Denis du 29 mars 2000 présente un résumé des interventions qui ont porté sur la perception et la représentation de la banlieue, sur les notions de centre et de périphérie, sur la reconquête de l'espace symbolique, sur l'histoire de la ville, sur le rôle du personnel politique dans la problématique de la mémoire, sur l'archéologie et la socialisation, notamment.

IA T.6721

Noviant (Patrice) ; Baudoui (Remi)

France. Environnement et Cadre de Vie (Min.). Direction de l'Architecture. Secretariat de la Recherche Architecturale. Paris

Raoul Dautry: naissance de l'urbanisme en France 1917-1948

Paris, Latitude, 1986.- 198 p.

Le 1er chapitre analyse les présupposés idéologiques de l'invention des cités-jardins du nord par la compagnie des chemins de fer du nord à laquelle appartenait Raoul Dautry pendant la grande guerre. Le second souligne la nécessité pour R. Dautry d'une formation spirituelle des cheminots, parallèle à la nécessité de l'éducation du soldat formulée par H. Lyautey, et formalise la technicité de cet ingénieur dans l'espace social de la question du logement. Selon le 3^e la modernité du travail des cités-jardins réside dans la saisie procédurière de thématiques architecturales fragmentées. Viennent à partir des années 30, une série de positions de R. Dautry publiées dans diverses revues.

CDU 20489; BRA 330

Renaud (Hubert)

Vivre dans un immeuble dessiné par un grand architecte.

Votre logement. J. du un-pour-cent. (Fra). n°94, mai 2000.- pp.17-24 : phot.

Bien loin du cliché traditionnel de l'immeuble HLM, les plus grands architectes contemporains ont souvent mis leur talent au service du logement social. Mieux, la construction conventionnée permet l'innovation et l'expérimentation quand le marché privé, plus frileux hésite à être trop original. Visite guidée de ces HLM aux signatures prestigieuses telles que : Le Corbusier, Dominique Perrault, Jean Nouvel ou bien encore Henri Gaudin

IA P.435



Cohen (Jean-Louis) ; Lurçat (André)

André Lurçat : 1894-1970, autocritique d'un moderne

Liege : Mardaga, 1995.- 309 p. : phot.; index

La réflexion théorique de Lurçat et sa production architecturale sont inscrits dans une perspective plus large, l'émergence et la crise du Mouvement moderne sont retracés à partir de la Première Guerre Mondiale. Les principaux cycles projectuels constituant l'œuvre de Lurçat et marquant sa mise à distance volontaire des idéaux du premier modernisme sont évoqués. Les grandes étapes de la réflexion théorique de Lurçat, marquée par ses articles, ses conférences et deux ouvrages, sont analysées. L'œuvre de Lurçat permet de découvrir les aspects des débats d'idées à l'intérieur des Congrès internationaux d'architecture moderne et des controverses entre modernes et traditionalistes en France et en Europe.

IA 36384

Joly (Pierre) ; Cardot (Véra) Le Corbusier (Edouard Jeanneret dit)

Le-Corbusier à Paris : essai sur une esthétique de l'architecture

Paris : la manufacture; Délégation à l'Action artistique de la Ville de Paris, 1987.- 266 p. : ill.; phot.

A travers l'histoire d'un architecte, on évoque l'histoire de Paris qui a été capitale des arts et de la pensée. Paris est la ville où Le Corbusier a vécu la plus grande part de sa vie, où il a pensé, écrit, publié, peint, où il a réalisé les villas des années vingt (naissance de l'architecture moderne), où il a produit des projets d'urbanisme pour Paris ou qui ont cherché à Paris leur point d'application (la Ville contemporaine de trois millions d'habitants, le plan Voisin, la Ville radieuse...). Les villas et les projets d'urbanisme permettent d'évoquer les idées de Le Corbusier, leurs origines et leur évolution.

IA 40313

Pelissier (Alain)

Le-Corbusier dans les Hauts-de-Seine

Topos 92. (Fra). n° 5, nov. 1987.- pp.22-27, photo.

Les réflexions sur la manière de Le Corbusier de penser l'habiter et sur son architecture sont développées à partir de cinq oeuvres: la villa Savoye, la villa Cook, les villas Lipchitz-Miestschaninoff, la Vila Stein-de *, les maisons Jaoul.

CDU

Laborde (Marie-Françoise)

CAUE de la Seine-St-Denis. Bobigny

Quatre promenades d'architecture en Seine-St-Denis

Bobigny, CAUE93, 1995.-4 dépl. h-t., photo., plans, fig.

Quatre itinéraires ont été conçus pour partir à la recherche du patrimoine architectural de la Seine-St-Denis : l'architecture des années 1930, le logement social des années 1920 à 1940, le logement social des années 1945 à 1990, le long du tramway.

IA T.6351; CP 5491

Lombard-Jourdan (Anne) ; Rollin (Jean) préf.

Saint-Denis lieu de mémoire

Paris : Féd. des sociétés historiques et archéologiques de Paris et de l'Île-de-France, 2000/05.- 580 p. : phot.; fig.; cartes; tabl.; bibliogr. - (Coll. Etudes et documents; 5)

Ce recueil rassemble différents écrits de l'auteur, parus entre 1967 et 1995, portant sur l'histoire politique, religieuse, architecturale et artistique du site, de la ville et de l'abbaye de Saint-Denis.

IA 42539

Racines et patrimoine, la banlieue nord de Paris : gestion, sauvegarde et conservation du patrimoine : actes du colloque, Université Paris 13, 1995

Paris : Errance, 1997.- 109 p. : ill.

Ce colloque présentait un panorama des diverses questions et expériences liées au patrimoine de la banlieue Nord de Paris. Dans un premier temps, quelques réflexions (à dominante méthodologique) concernant la gestion, la conservation et la valorisation du patrimoine sont proposées. La deuxième partie envisage le patrimoine industriel et identitaire de la banlieue Nord selon trois axes : paysage urbain, désindustrialisation et habitat; cultures et techniques industrielles et ouvrières; rôle des institutions de conservation et d'inventaire. Enfin, le cas particulier du patrimoine de la ville de St-Denis est présenté, ainsi que les fouilles archéologiques qui y ont été réalisées.

IA 38759

Poisson (Georges)

La banlieue sud, la banlieue nord-est, la banlieue nord-ouest.-

Paris, Ed.de minuit, 1956, 1960, 1961.-679+595+ 544p., graph., bibliogr. - (coll. Evocation du grand Paris)

IA 407 (2-I; II; III)

Patrimoine (Le) des communes de Seine-et-Marne. Tome 1 et 2

Paris : Flohic Ed., 2000/10.- 755 p. + 752 p. : phot.; ill.; lexique; bibliogr. (Coll. Le Patrimoine des communes de France)

Après un bref exposé sur le patrimoine archéologique, l'histoire, la vie artistique et littéraire du département, une notice par commune présente l'histoire de celle-ci et son patrimoine religieux, public, artistique, architectural et archéologique le plus intéressant.

IA 42166(1-2)

Patrimoine (Le) des communes du Val-de-Marne.

Charenton-le-Pont : Flohic Ed., 1994/09.- 445 p. : phot.; cartes; bibliogr. (Coll. Le Patrimoine des communes de France)

Les éléments subsistants, architecturaux et artistiques, qui constituent le patrimoine des 47 communes du Val-de-Marne, sont exposés. Un historique de chaque commune précède le détail du patrimoine.

IA 34680(1-2)

Bibliographie

Patrimoine (Le) des communes de la Seine-St-Denis.

Charenton-le-Pont : Flohic Ed., 1994.- 413 p. : phot.; ill. (Coll. Le Patrimoine des communes de France)

Présentation du patrimoine des quarante communes du département de la Seine-St-Denis: églises, châteaux, maisons, tableaux, objets d'art (...).
IA 36805

Patrimoine (Le) des communes des Hauts-de-Seine.

Charenton-le-Pont : Flohic Ed., 199./064.- 444 p. : phot.; ill. - (Coll. Le Patrimoine des communes de France)

Présentation du patrimoine des trente-sis communes du département des Hauts-de-Seine: églises, châteaux, maisons, tableaux, objets d'art (...).
IA 34886

Patrimoine (Le) des communes du Val-d'Oise. Tome 1 et 2

Paris : Flohic Ed., 1999/10.- 511 p. + 543 p. : phot.; lexique; bibliogr. - (Coll. Le Patrimoine des communes de France)

Cet inventaire du patrimoine du Val-d'Oise recense chaque commune du département et en présente tous les types de patrimoine qu'il soit civil ou religieux, militaire, agricole, archéologique ou industriel.
IA 40946(1-2)

Patrimoine (Le) des communes des Yvelines. Tome 1 et 2

Paris : Flohic éditions, 2000/08.- 550 p. + 599 p. : phot.; cartes; ill.; bibliogr. (Coll. Le patrimoine des communes de France)

Chaque commune des Yvelines est recensée avec son patrimoine aussi bien civil, religieux ou artistique que militaire, agricole, archéologique ou industriel. Des notices sur les apports de l'archéologie à la connaissance de l'occupation humaine dans le département, la chasse et les domaines forestiers, l'histoire de la manufacture de Jouy-en-Josas et de ses toiles, la batellerie et les impressionnistes précèdent la présentation du patrimoine de chaque commune. Un historique introduit le patrimoine communal.
IA 41998(1-2)

Lyonnet (Jean-Pierre) ; Desmoulins (Christine)

Villas modernes : banlieue ouest 1900-1939

Paris : Ed. Alternatives, 1997.- 128 p. : ill.; carte; bibliogr.

Les villas, hôtels particuliers et résidences ateliers qui multiplient les innovations formelles et techniques dans les quarante premières années du XX^e siècle, notamment dans la banlieue ouest de Paris, sont l'œuvre d'architectes connus comme Guimard, Perret, Le Corbusier, Mallet Stevens... ou même de créateurs moins connus et parfois anonymes.

IA 39216

Warnier (Bertrand)

Architectures contemporaines de Cergy-Pontoise

Vivre en Val-d'Oise. (Fra). n° 63, sept.-oct. 2000.- pp. 22-29, phot.

La ville nouvelle de Cergy-Pontoise comprend des bâtiments qui auront valeur de patrimoine à l'avenir. Ces bâtiments contemporains se distinguent de l'architecture traditionnelle non seulement par leur technologie mais aussi par une traduction en volume de la nouvelle relation entre l'homme et la nature : sièges sociaux, établissements d'enseignement.
IA P.433

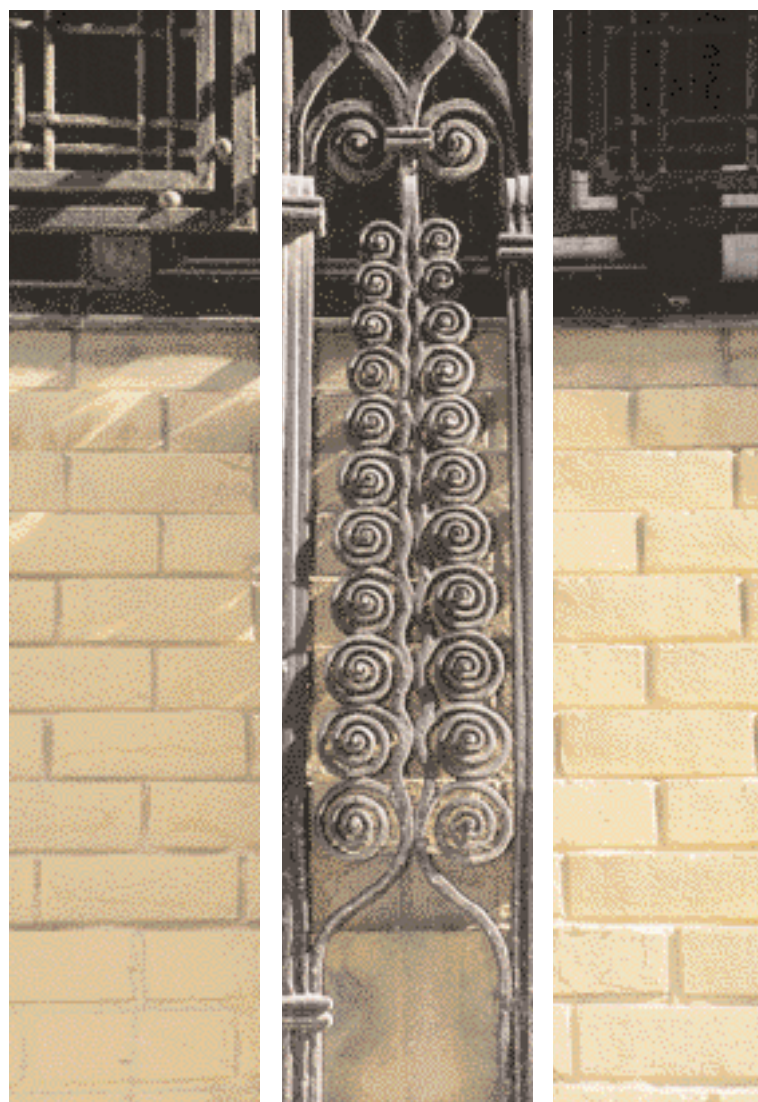
Le Logement Dionysien. St-Denis

Saint-Denis: chronique d'architectures

Saint-Denis : Editions PSD, 1994.- 163 p.

Des cités d'André Lurcat au projet de Ricardo Porro à la Plaine, en vingt séquences, l'ouvrage présente les réalisations en matière d'habitat social de la société d'économie mixte de construction, le logement dionysien depuis sa création en 1956.

IA 35357



L'Habitat social



Quilliot (Roger) ; Guerrand (Roger-Henri)

Cent ans d'habitat social. une utopie réaliste

Paris : Ed. Albin Michel, 1989.- 176 p. : phot. et dessins

Histoire du mouvement de l'habitat social en France conçue en ouvrage collectif. Des HBM aux HLM, de la lutte contre les taudis aux programmes d'accession de la propriété, du paternalisme d'industriels visionnaires à l'engagement des collectivités publiques, des «cités jardins» du début du siècle aux tours des années 60, des grands prix de l'architecture au logement des centres villes des années 1980, c'est un siècle d'épopée des militants et des bâtisseurs du logement social qui se trouve raconté ici avec toutes les crises que traverse la société française: destructions liées aux guerres, exode rural, immigration. Chaque génération a proposé sa réponse, révélant ainsi une conception, une manière de vivre ensemble.

IA 26859

Fourcaut (Annie)

Banlieue (La) en morceaux : la crise des lotissements défectueux en France dans l'entre-deux guerres

Grâne : Créaphis, 2000.- 339 p. : phot.; bibliogr.; ill.

Les mal-lotés, petits propriétaires malheureux, désireux d'accéder à l'urbanité sont des figures majeures de l'entre-deux guerres qui ont été oubliées par l'histoire sociale contemporaine. A travers ce livre, Annie Fourcaut, spécialiste de la formation des banlieues, traite des mutations du rapport des classes populaires à la ville et montre les capacités de la société civile à créer son propre espace urbain, avec ou sans aide de l'Etat. Elle retrace ainsi l'historique de ce type d'habitat, puis des différentes politiques qui y ont été associées. Enfin, elle présente les mal-lotés en leur quartier à travers trois exemples. Pionniers de l'accession pavillonnaire, ces apprentis propriétaires ont été capables d'imposer leur modèle résidentiel individuel aux politiques qui n'en voulaient pas.

IA 41992

Renard (Daniel)

Logement (le) social en Val-d'Oise dans l'entre-deux guerres

Vivre en Val-d'Oise. (Fra). n° 43, avr. 1997.- pp. 16-25, photo., fig.

Le développement du phénomène pavillonnaire est évoqué pour la période 1920-1940 : les lotissements surtout défectueux, les cités-jardins, l'auto-construction.

IA P.433

Logement social dans les Hauts-de-Seine: architectures, histoires, tendances

Topos 92. (Fra). n° 14-15, 1995.- 319 p., photo., cartes

Après des rappels d'ordre historique, une série d'entretiens avec des acteurs du logement social montre la place que chacun entend lui donner dans la ville. Sept réalisations remarquables de 1920 à nos jours avec leurs modes de vie, cinq catégories tendanciennes émergeant de trente-neuf ensembles et une analyse de la DDE des Hauts-de-Seine sur les enjeux et les perspectives du logement social dans le département, sont présentées.

IA P.395; CDU 32432; CP 5489

Mémoires et projets du pavillonnaire en Nord-Essonne

Athis-Mons : Centre culturel, 2000/02.- 55 p. : phot.; fig.; plans; bibliogr. (Coll. Cahier de la Maison de Banlieue; 3)

Après avoir, dans une première partie, retracé les grandes étapes du développement du pavillonnaire en Essonne et plus particulièrement à Athis-Mons, la seconde partie montre les actions du CAUE en matière d'aide architecturale et de réflexion sur les lotissements du début du XX^e siècle. Les questions de la transformation et de l'adaptation de l'espace pavillonnaire de la commune sont abordées au travers des projets municipaux D'Athis-Mons et de Juvisy-sur-Orge.

IA T.6743

UNFOHLM

Logement (le) social à l'âge d'or de la carte postale

Paris : Unfohlm, 1994.- 47 p. : ill.

Des taudis aux cités jardins, l'ouvrage retrace, à travers les cartes postales des années 1900 à 1920, l'histoire du logement social en France et le rôle des organismes d'HLM.

IA 35556



Bibliographie



Les Cités-jardins

Burlen (Katherine) Ed.

France. Environnement et Cadre de Vie (Min.). Urbanisme et Paysage (Direction). Mission de la Recherche Urbaine; France. Environnement et Cadre de Vie (Min.). Direction de l'Architecture.

Secretariat de la Recherche Architecturale. Paris

Banlieue (la) oasis. Henri Sellier et les cités-jardins, 1900-1940

Saint-Denis : Presses Universitaires de Vincennes, 1987.- 302 p., tabl., photo, noir/blanc, bibliogr., index (Publ. Avec le concours du centre national des lettres et de la mission de la rech. Urbaine. Textes réunis et présentés par Katherine Burlen)

Série de contributions sur le thème «banlieue, municipalités et réformisme» (colloque du centenaire d'Henri Sellier à Suresnes, au cœur même de la cité-jardin construite par lui, tenu les 23-25 nov 1983). L'ouvrage montre que dès le début du siècle, une politique publique de gestion de la vie quotidienne commence à se mettre en place, une certaine conception politique «socialisme scientifique» au cœur de la 1ère version de cette politique municipaliste, Henri Sellier occupe une place tout à fait exemplaire, en tant qu'«entrepreneur politique du social». On observe la mise en place des processus de restructuration du marché du travail, de nouveaux éléments de cohésion de la structure sociale et les enracinements locaux des modes de vie. Cette connaissance permet d'aborder les problèmes de la «question locale» que soulève cette politique à la fois réaliste et quotidienne, de gestion socialiste et d'action municipale.

IA 23796; PU 1402; CDU 19006(2); DRE 8913

Camargo (Maria Da Costa Rodrigues De)

«Cités jardins» (les) en Ile-de-France.-

Paris, SN, 1982.- 100 p., fig., bibliogr.

Analyse urbaine et architecturale des cités-jardins en Ile-de-France: les origines du mouvement architectural, son influence sur l'urbanisme contemporain, leurs qualités d'enseignement, adaptation au site naturel existant, traitement des espaces libres publics et privés, traitement des cheminements, combinaison des différents types de logements au service d'une morphologie diversifiée.

IUP ML84

Botineau-Fuchs (Yves)

Cités-jardins (les) d'Ile-de-France.-

Architectes architecture. (Fra). n° 151, oct. 1984.- pp.22-25, photogr.

Cet article examine la conception et la réalisation des cités-jardins d'Ile-de-France, avant la seconde guerre mondiale.

Roze (Thierry)

Cités-jardins (les) de la région d'Ile-de-France

C. de l'aurif. (Fra). - vol.51, mai, 1978.- 2vol., 32p.+158p., fig., tabl., graph., photo.

Analyse de l'intérêt des cités-jardins: qualité de l'adaptation au site, richesse de la morphologie, traitement des espaces libres, combinaison des différents types de logements. L'évolution des cités-jardins de 1920 à 1939; intérêt comme exemple de référence en tant qu'habitat à faible densité. Présentation de monographies sur les cités-jardins en Ile-de-France.

IA P.117; CDU

Délégation Régionale à l'Architecture et à l'Environnement Ile-De-France

Cités-jardins (les) en Ile de France 1920-1940.

Catalogue de l'exposition

Paris, DRAE, 1984.- non pag., ill.

(Exposition réalisée avec le concours de la préfecture de région, du secrétariat d'état à l'environnement et du Mu)

Catalogue d'une exposition sur les cités-jardins d'Ile-de-France, visant à en souligner la qualité urbaine et architecturale, et montrant que leur maintien et leur adaptation aux normes de notre temps loin d'être incompatibles, sont au contraire inséparables.

CDU 15729; IA 20549; DRE T. 1003

Maillard (Cécile)

Années (les) 30 : la cité-jardin de Châtenay-Malabry

Urbanisme. (Fra). n° 256, sept. 1992.- pp.64-69, photo.

La cité-jardin de Châtenay-Malabry est un des fleurons de l'urbanisme de l'entre-deux-guerres. L'histoire de cette cité-jardin de sa conception à sa réalisation et à sa réhabilitation est retracée.

IA P.414; CDU

Bigot (Francois) ; Guyon (Françoise) ; Roze (Thierry) ;

Lorfeuvre (Francois) ; Biancale (Michel)

Institut d'Aménagement et d'Urbanisme de la Région d'Ile de France. Paris

Région d'Ile-de-France ; France. Environnement et Cadre de Vie (Min.) ;

Ile-de-France (Région). Equipement (Direction Régionale).

Etudes et Programmes (Division). Paris; Ile-de-France (Région). Equipement (Direction Régionale). Urbanisme Opérationnel et Logement (Division). Paris

Butte (la) rouge 40 ans après. Mars 1980

Paris, IAURIF, 1980.-1 dossier, 4 fasc., 54+37+64+41 p., fig., tabl., photogr., plans + annexes

(Etude faite pour le compte de la région IDF, le min. De l'env. et du cadre de vie, la DREIF, sous la DIR. de M. Lecoin et Delavigne, DEOE n° ord. D1 252)

Le dossier comprend: fasc. 1. Evolution et perspectives d'aménagement. Fasc. 2. Peuplement et vie quotidienne. Fasc. 3. La réhabilitation des logements. Fasc. 4. Espaces extérieurs de la cité jardin. Coût d'entretien et perspectives de réaménagement.

IA 14869; CDU 12309(1-4); MV 2913(1-2-3-4); DRE 3963

Urbanisme Aménagement Tourisme. Paris

Cité (la) jardin d'Arcueil

St-Maur, OPAC du Val-de-Marne, S.D.- 28 p., photo. noir/blanc, plans

Description de la richesse architecturale de cette cité jardin, préalable au projet de sa réhabilitation.

CDU 22045

Alameda (Philippe)

Cité-jardin (la) de Draveil «Paris-jardins»

Noisy-le-Grand, ENPC, 1989.- 26 p. MSS, photo., bibliogr.

(Histoire de l'urbanisme. Cours de P. Merlin, mastere A.M.O.U.R.)

Paris-jardins constitue sans doute l'une des 1ères applications, même limitée, des théories d'Howard, en France. Le projet social y étant plus important que le projet urbain.

EPC NY-EX/89/23

Ville de Suresnes

Idées de Cité-jardins : l'exemplarité de Suresnes

Suresnes : Ville de Suresnes, 1998/05.- 51 p. : phot.; ill.

Avec ses 3100 logements, la cité-jardin de Suresnes est la plus importante des neuf cités-jardins des environs de Paris. De sa création dans les années 1920 à sa réhabilitation achevée en 1996, le catalogue de l'exposition qui s'est tenue à Suresnes, de mai à juillet 1998, présente les idées qui ont présidé à sa naissance ainsi que son promoteur Henri Sellier, l'architecte Alexandre Maistrasse, son architecture et son urbanisme.

IA T.6554

Le Patrimoine industriel



Roux (Emmanuel de) ; Fessy (Georges) ; Cartier (Claudine)

Patrimoine industriel

Paris : Ed. Scala; Paris : Ed. du Patrimoine, 2000/10.- 270 p. : carte; phot.; bibliogr.

La question du patrimoine industriel en France est abordée à travers des sites remarquables par leurs architectures singulières (comme l'usine Menier à Noisiel), par la mémoire sociale qu'ils incarnent (le familistère Godin à Guise), parce qu'ils ont marqué les paysages (le barrage de Génissiat) et parce qu'ils témoignent de savoir-faire (la SNECMA à Gennevilliers)..

IA 42097

Martignon (Guy)

Usines (des) et des hommes : la mémoire des bâtiments et sites industriels de Paris et d'Ile-de-France

Fontenay-sous-Bois : Sides, 1999.- 159 p. :photo.; glossaire; bibliogr.

Les bâtiments et les sites industriels franciliens témoignent de deux siècles de transformation économique de la région. Une grande partie des sites sont, depuis la Seconde Guerre mondiale, devenus des friches ou le deviennent. Cependant, certaines usines sont réhabilitées par des associations ou des municipalités et elles abritent des activités de loisirs, des bureaux ou des centres de recherche. Le patrimoine industriel et l'histoire ouvrière de l'Ile-de-France sont abordés depuis la fin du XVIII^e siècle et les manufactures et petites industries des faubourgs jusqu'aux grands sites industriels comme Renault Billancourt ou Nestlé Noisiel en passant par les bâtiments industriels des trente premières années du XX^e siècle.

IA 40963; CDU 50682

Pinard (Jacques)

Patrimoine (le) industriel de l'agglomération parisienne. In : *l'archéologie industrielle: étude et mise en valeur du patrimoine industriel. Journée d'information du jeudi 22 novembre 1984.-*

Paris, Crepif, 1985.- pp.8-14, bibliogr.

Selon le rôle qu'ils ont joué à leur création ou par la suite, ces édifices industriels ont été plus ou moins bien entretenus et parfois transformés pour assumer de nouvelles fonctions. Ce sont les aspects qu'ils ont conservés de leur affectation originelle qui permettent aujourd'hui leur reconnaissance et qui conduisent les édiles à les réutiliser et à les restaurer quand ils ne sont pas condamnés à la démolition. Trois grandes catégories d'édifices peuvent être retenus: les établissements industriels proprement-dits, les équipements sociaux et techniques et les constructions de prestige.

IA 20570

Bibliographie

Bergeron (Louis) ; Dorel-Ferre (Gracia)

Patrimoine (le) industriel un nouveau territoire

Paris, Ed. Liris, 1996.-122 p., photo., bibliogr.

Le mouvement pour la conservation du patrimoine industriel, développé depuis une vingtaine d'années dans l'ensemble des pays industrialisés, se situe à la croisée de l'économique et du culturel. Le patrimoine historique de l'industrie est constitué des traces du fonctionnement de cette dernière et de celles de son insertion dans le paysage ou dans la société, telles les archives d'entreprises, les bâtiments, les débris des infrastructures ou de l'outillage, les collections de produits, l'impact sur l'environnement, et la mémoire des dernières générations de patrons et salariés. L'urgence de la constitution actuelle d'un patrimoine industriel impose aux historiens deux tâches précises, l'une de recherche, l'autre d'action culturelle : la première consiste à élaborer des concepts opérationnels d'une archéologie matérielle et d'une ethno-histoire reformulant ainsi la conception classique de l'histoire industrielle; la seconde est fondée sur la volonté de faciliter l'intégration du patrimoine industriel dans le patrimoine national, d'encourager sa sauvegarde, ainsi que sa réutilisation ou sa valorisation auprès du public des musées ou du tourisme des sites.

CDU 33093

Dorel-Ferre (Gracia)

Mine (La) du patrimoine industriel

Inter régions. (Fra). - n° 207, mars 1997. - pp. 4-9

Le patrimoine industriel est une des nouvelles mines à exploiter en matière de tourisme pour les collectivités locales dans un pays qui est la première destination touristique du monde. De nombreux sites existent et sont déjà ouverts au public un peu partout en France. Sept exemples sont exposés.

IA P.216

Actes du colloque racines et patrimoine. La banlieue nord de Paris : gestion, sauvegarde et conservation du patrimoine.

Textes réunis par Patrice Boulestin et Pierre Ouzoulias sous la Dir. de Jean-Pierre Vallat.-

Paris : Editions errance, 1997.- 109 p., ill.

(Colloque organisé le 23 novembre 1995 par l'université Paris 13 et le CRESC, sous le patronage du min. de la culture, en partenariat avec le conseil général de Seine-Saint-Denis)

Actes du colloque «racines et patrimoine», qui présentait un panorama des diverses questions et expériences liées au patrimoine de la banlieue nord de Paris. Dans un premier temps, quelques réflexions (à dominante méthodologique) concernant la gestion, la conservation et la valorisation du patrimoine sont proposées. La deuxième partie envisage le patrimoine industriel et identitaire de la banlieue nord selon trois axes : paysage urbain, désindustrialisation et habitat; cultures et techniques industrielles et ouvrières; rôle des institutions de conservation et d'inventaire. Enfin, le cas particulier du patrimoine de la ville de Saint-Denis est présenté, ainsi que les fouilles archéologiques qui y ont été réalisées.

CDU 35356; IA 38759

Baruch-Gourden (Jean-Michel)

Inventaire (un) du patrimoine industriel bâti dans la banlieue nord de Paris : Aubervilliers, la Courneuve. Repères méthodologiques

Archéologie industrielle. (Fra). n° 16, déc. 1987.- pp. 73-106, plans, photo. noir/blanc

Les 81 dossiers constitués à l'issue de l'inventaire du patrimoine industriel bâti pour les communes d'Aubervilliers et de la Courneuve sont le reflet de la chronologie des installations et se répartissent conformément à l'importance des différentes branches qui formaient et forment le caractère industriel de cette banlieue. Préalablement à la présentation de quelques-uns des sites les plus remarquables sont exposées les sources utilisées et la méthode adoptée pour la constitution des dossiers.

Gourden (Jean-Michel) ; Pierre (Eric)

Conseil d'Architecture d'Urbanisme et d'Environnement de la Seine-St-Denis. Bobigny

Inventaire du patrimoine industriel : Aubervilliers. Volume 1

Bobigny : CAUE 93, 1993. - Pag. div. : plans; photo.; ill.

En 1985 et 1986, l'écomusée de la Courneuve avait réalisé un inventaire qui a permis la constitution de 25 dossiers pour la Courneuve et de 56 pour Aubervilliers, témoins du paysage de la banlieue nord de Paris et de son caractère fortement usinier. Les caractères de l'industrialisation des deux communes sont retracés. Pour chaque site d'Aubervilliers retenu et revisité, figurent la raison sociale, la localisation, l'époque, la description actuelle, l'historique, la documentation et des illustrations.

IA 36665(1)

Gourden (Jean-Michel); Pierre (Eric)

Conseil d'Architecture d'Urbanisme et d'Environnement de la Seine-St-Denis. Bobigny

Inventaire du patrimoine industriel : la Courneuve

Bobigny : CAUE 93, 1993. - Pag. div. : plans; photo.; ill.

En 1985 et 1986, l'écomusée de la Courneuve avait réalisé un inventaire qui a permis la constitution de 25 dossiers pour la Courneuve et de 56 pour Aubervilliers, témoins du paysage de la banlieue nord de Paris et de son caractère fortement usinier. Les caractères de l'industrialisation des deux communes sont retracés. Pour chaque site de la Courneuve retenu et revisité, figurent la raison sociale, la localisation, l'époque, la description actuelle, l'historique, la documentation et des illustrations.

IA 36662





Conseil d'Architecture d'Urbanisme e d'Environnement de la Seine-St-Denis.
Bobigny

**Inventaire du patrimoine industriel : la plaine Saint-Denis :
villes d'Aubervilliers et de Saint-Denis**

*Bobigny : CAUE 93, 1993. - Pag. div. : plans; photo.; ill.
(Etude financée par la SEM Plaine Développement)*

Trente-cinq sites présentant un intérêt particulier, architectural, historique ou technique ont été retenus (22 sur Saint-Denis, 12 pour Aubervilliers, un commun aux deux villes). Les fiches par sites contiennent des informations de localisation, de propriété, des éléments de datation, l'historique du site, une évaluation de la qualité architecturale et de l'intérêt patrimonial ainsi que des illustrations.

IA 39664

Guillard (Catherine) ; Castaing (Florence)

Conseil d'Architecture d'Urbanisme e d'Environnement de la Seine-St-Denis.
Bobigny

Inventaire du patrimoine industriel : Saint-Ouen

Bobigny : CAUE 93, 1994. - Pag. div. : plans; photo.; ill.

Les vestiges industriels retrouvés permettent de retracer et d'illustrer les grandes étapes du développement économique et technique de la ville de Saint-Ouen. Trente-sept sites ont été retenus avec pour chacun : la raison sociale, l'adresse, les références cadastrales, l'année d'implantation, la nature de l'activité, la situation actuelle, l'historique, la description et l'intérêt architecturaux.

IA 39663

Katz (Cécile)

Conseil d'Architecture d'Urbanisme e d'Environnement de la Seine-St-Denis.
Bobigny

Inventaire du patrimoine industriel, Montreuil. Vol. 1 et 2

Bobigny, CAUE 93, 1992. - Pag. Mult., photo., cartes, bibliogr.

L'inventaire concerne les lieux de production industrielle et les infrastructures liées directement à des activités de production à Montreuil. Il se présente sous la forme de dossier contenant: un plan de situation; un plan cadastral (1/500^e); une fiche signalétique contenant des informations spécifiques du site industriel; l'historique du site; une description des bâtiments; des documents figures anciens; une couverture photographique de l'entreprise montrant des vues extérieures des bâtiments et des vues intérieures des ateliers.

IA 30604 (1-2); CDU 25618(1-2); DRE 6986(1-2)

Conseil d'Architecture d'Urbanisme e d'Environnement de la Seine-St-Denis.
Bobigny; Seine-Saint-Denis. Equipement (Direction Départementale).
Groupe d'Etude et Programmation. Bobigny
France. Culture (Min.)

St-Denis. Inventaire du patrimoine industriel

*Bobigny, CAUE 93, DDE 93, 1990. - 3 vol., IX-609 p.,
photo., plans (Etude faite pour le compte de la direction du
patrimoine du ministère de la culture et de la communication)*

L'inventaire concerne les lieux de production industrielle et les infrastructures liées directement à des activités de production. Le repérage est exhaustif jusqu'en 1950 et sélectif ensuite. Les bâtiments ont été sélectionnés selon des critères architecturaux, historiques, urbains ou techniques. 38 sites industriels ont été retenus ainsi que 5 entreprises, aujourd'hui disparues. Sur l'ensemble des industries retenues, on note une prédominance des activités liées à la chimie, mécanique et métallurgie. On remarque une grande mutation du tissu économique se concrétisant par la modification de la nature des activités, la réduction de la taille des établissements, le départ pour la province ou bien l'arrêt définitif de l'activité.

IA 28179(1-3)

Inventaire Général des Monuments et des Richesses Artistiques
de la France. Paris

Architectures d'usines en Val-de-Marne (1822-1939)

*Paris, association pour le patrimoine de l'Île-de-France,
1988.- 144 p., photo., ill., plans, index (coll. Cahiers
de l'inventaire, no 12) (ouvrage publié avec le concours
de l'IAURIF, du Conseil général du Val-de-Marne
et du Ministère de la culture)*

L'étude sur le patrimoine architectural industriel du Val-de-Marne a été conduite dans cinq communes: Alfortville; Charenton, Choisy-le-Roi, Ivry et Vitry. Ces communes possèdent une longue et diverse histoire industrielle.

IA 25735; DRE 6358; CDU 20625; CP 3136; MV 5795

Garnier (Jean-Louis); Jantzen (Helene)

Siège (le) social de Nestlé France à Noisiel

*Moniteur architecture. (Fra). n° 68, fév. 1996.- pp. 115-130,
ill., fig., photo.*

Le site historique de l'ancienne chocolaterie Menier à Noisiel abrite le siège social de Nestlé France à la suite d'une reconversion menée par l'agence Reichen et Robert. Le site de Noisiel, marqué par le célèbre moulin, s'est construit par étapes à partir de 1860 sous la conduite de Jules Saulnier puis de Jules Logre. Les architectes de l'agence Reichen et Robert ont assuré simultanément la conception de l'architecture, du paysage, de l'aménagement intérieur, de la mise en lumière du site et de la signalétique. Ils ont conservé la plupart des bâtiments de l'ancienne usine mais aussi réalisé des édifices neufs.

IA P.86; CDU

Reichen (Bernard) ; Robert (Philippe)

Centre Nestlé France

Paris, chez l'auteur, 1993.- non pag., photo., plans

L'ancienne usine Menier à Noisiel, témoignage remarquable de l'architecture industrielle du XIX^e siècle va accueillir le siège social de la société Nestlé. La réhabilitation des locaux et le réaménagement du site ont été confiés aux architectes Reichen et Robert.

MV G7384

Pillard (Ludovic)

Noisiel et l'industrie du chocolat

Noisy-le-Grand, ENPC, 1991.- 32 p., cartes Depl.

(Cours de P. Merlin: histoire de l'urbanisme et des politiques urbaines. Mastere aménagement et maîtrise d'ouvrage urbaine)

Analyse des liens très forts existant entre l'histoire du développement de la commune de Noisiel et la tradition industrielle de la dynastie Menier.

EPC NY-EX/92/03; EPC NY-EX/92/36

Cartier (Claudine) ; Jantzen (Helene) ; Valentin (Marc)

Noisiel, la chocolaterie Menier Seine-et-Marne

Paris, inventaire général, 1994.- 76 p., ill., bibliogr.

(Photogr. Philippe fortin, introduction Marc Valentin)(coll. Images du patrimoine)

La chocolaterie Menier à Noisiel possède plusieurs bâtiments inscrits ou classés à l'inventaire des monuments historiques, dont le moulin construit par l'architecte Jules Saulnier, le bâtiment des refroidisseurs, la «cathédrale» et la passerelle. La cite ouvrière, la ferme du buisson et plusieurs bâtiments publics font également partie du patrimoine présenté dans cet ouvrage.

MV 7562; IA 34718

Pouthe (Isabelle)

Reconversion du patrimoine Menier à Noisiel

SL, chez l'auteur, 1991.- 127 p., bibliogr., ann., photo.

(Mémoire de maîtrise d'aménagement sous la dir. de Michel Carmona, université Paris IV Sorbonne)

L'étude retrace les problèmes urbanistiques et les reconversions de Noisiel commune de Seine-et-Marne, associée historiquement à la famille Menier et à la fondation de la célèbre usine de chocolaterie en 1825, la cité ouvrière, le château (aujourd'hui disparu). Fondée sur l'histoire d'un empire économique, social et paternaliste, la petite commune de Noisiel se développe sous la pression de la ville nouvelle de Marne-la-Vallée. Ses objectifs sont l'aménagement pour la protection du patrimoine historique, la révision du POS, la reconversion de l'usine en un éventuel musée du chocolat.

CREP MM9119



Hervier (Dominique) ; Cartier (Claudine)

Inventaire Général des Monuments et des Richesses Artistiques de la France. Paris

Conseil Général des Hauts-de-Seine

Cent ans de patrimoine industriel dans les Hauts-de-Seine : 1860-1960

Paris : Association pour le patrimoine de l'Île-de-France, 1998. - 104 p. :photo.; cartes(coll. Images du patrimoine; 163)

De la construction automobile et aéronautique à l'alimentation en passant par la parfumerie, la chimie, la construction électrique et le cinéma, de nombreux établissements, de renommée internationale, ont laissé des architectures marquantes dans les Hauts-de-Seine.

IA 39111

Smith (Paul) ; Bergeron (Louis)

Que restera-t-il de Billancourt ?

Archéologie industrielle. (Fra). n° 34, juill. 1999.- pp. 6-33

Continuation du débat sur le sort de l'île Seguin, après la cessation d'activité de l'entreprise Renault sur ce site. Ce dossier établit d'abord une mise en perspective du site qui intègre l'ensemble du côté de Boulogne-Billancourt et du côté de Meudon. Il propose une lecture patrimoniale du site, ce qu'il en reste et comment le comprendre. Philippe Robert (cabinet d'architectes) donne son sentiment d'acteur sur l'enjeu de l'île Seguin, en établissant une comparaison avec son intervention dans la restauration de la chocolaterie Menier à Noisiel. Le parallèle établi entre ces 2 opérations conduit à réfléchir moins au contraste entre une réussite échec (provisoire?) qu'aux contradictions que fait naître une intervention réussie.

EPC NS23090

Rivoirard (Philippe) ; Thiebaut (Alain)

Mission d'Etude pour le Site de Billancourt

Billancourt et ses îles. Histoire d'un site

Paris, Min. Equipement, 1993.- 76 p., plans, ill., bibliogr.

Etude historique du site de Billancourt depuis ses origines. Il est raconté en détail le complexe processus d'urbanisation de ce méandre de la Seine: une période agreste et aristocratique (fin du XIX^e siècle), c'est le temps des propriétés, parcs et châteaux; puis une période industrielle qui trouve son apogée avec l'installation des usines Renault à Billancourt et dans l'île Seguin; et enfin, la période actuelle marquée par le retrait des industries et la rénovation de quartiers entiers. Une très riche iconographie est donnée.

IA 33098; DRE 7274; CDU 28156

Colombet (Herve) ; Jonnart (Marc)

Boulogne, années 30

92 Express. (Fra). n° 85, oct. 1997.- pp. 51-80, photo.

De 1920 à 1942, le maire de Boulogne-Billancourt André Morizet construit plus de six mille logements, un nouvel hôtel de ville et réalise un nouveau centre ville. Quelques villas d'architectes réalisées dans les années 30 sont évoquées. Boulogne fut aussi le point de rencontre d'une pléiade d'artistes, sculpteurs, peintres cubistes et surréalistes ainsi que les expressionnistes d'Europe centrale et orientale mais aussi des architectes, des maîtres de l'affiche et des universitaires et des enseignants du cercle autour du monde d'Albert Kahn. Dans les années 30, Billancourt fut une métropole industrielle avec les usines Renault et Farman. Enfin, les studios de cinéma de Billancourt ont été, dans les années 30, un des hauts lieux du cinéma mondial.

IA P.329

Soule (Jean-Sébastien) ; Lelievre (Vincent) ; Soule (Marie-Christine)

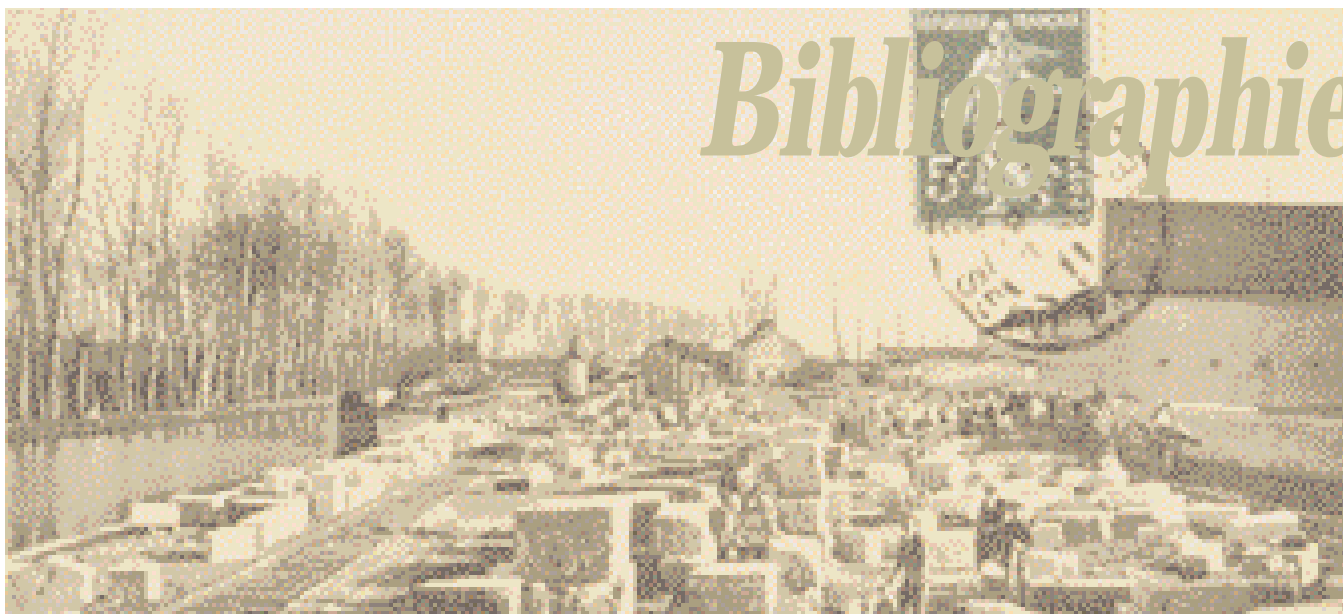
Conseil d'Architecture d'Urbanisme et de l'Environnement des Hauts-de-Seine. Boulogne-Billancourt

Renault à Billancourt: histoire, architecture et paysage d'un site industriel

Topos 92. (Fra). n° spécial, n° 12, oct. 1993.- 159 p., photo.

Ce numéro est entièrement consacré à l'étude du site et de l'évolution des usines Renault à l'île-Seguïn: histoire du tissu urbain de Billancourt du XIX^e siècle au paysage industriel actuel, analyse architecturale du site et des techniques de construction, vie quotidienne à l'usine, et exemples de reconversions industrielles en France et à l'étranger.

CP 4933; IA P.395; CDU 28836; CDU



Giraud (Hélène)

Que faire de l'île Seguin ?

Urbanisme. (Fra). n° 257, oct. 1992.- pp.10-16, photo., plans

Le site de l'île Seguin, remarquable par sa localisation, donne lieu à de multiples projets dans un territoire où les pouvoirs des communes, du département et de la région s'imbriquent. La régie Renault l'évalue à dix milliards de francs. Après des mois de réflexion, une association regroupant les communes d'accueil de Renault, l'État, la régie et le syndicat mixte a été constituée. L'état de la situation est relevé: que veut la régie Renault, que va faire l'état sont les deux a priori principaux. L'aménagement du site de Billancourt devra aller de pair avec la reconquête de la boucle de la Seine.

IA P.414; CDU

Jantzen (Hélène) ; Smith (Paul)

France. Equipement Logement Aménagement du Territoire Transports (Min.) ; France. Culture (Min.)

Site (un) une usine. Renault à Boulogne-Billancourt

Paris, mission d'étude pour le site de Billancourt, 1992.- 32 p., photo.

Après un bref rappel historique du développement de Boulogne-Billancourt, l'auteur focalise son analyse sur l'île Seguin et l'usine Renault. Il montre l'évolution de la construction de l'usine, peu à peu l'extension spatiale atteint les rives de la Seine. Enfin l'auteur s'interroge sur le devenir de ce site.

CDU 27330; IA 34134



Les Gares

Développement (le) des gares

R. gen. des chemins de fer. (Fra). n° 4, avril 1998.- pp. 3-106, ill.

Au sommaire de ce numéro : -pourquoi une direction du développement des gares à la SNCF ? -la gare et la ville; -les services en gare et la satisfaction de la clientèle, les différents métiers d'escale dans les gares; -les commerces en gare, la valorisation commerciale; -la gare du transport public; -les gares voyageurs, perspectives et développements; -les gares et leur valorisation dans le monde; -les gares régionales et le développement local; -pour réussir la rénovation des gares du transport public en Ile-de-France; -pour une stratégie du réseau des gares régionales; -les gares au centre de la politique de sûreté de la SNCF. -la gare, pôle de cohésion sociale.

IA P.363

Agence des Gares; AREP

Parcours 1988-1998

Paris, Agence des Gares-SNCF / AREP, 1998.- 173 p. : phot.

Notre perception de l'espace et des transports est en constante évolution, du fait des progrès technologiques mais aussi d'une véritable redécouverte des vertus de la ville et du train. L'agence des Gares et l'AREP ont réfléchi depuis dix ans à la rénovation des gares, et à leur réinsertion dans les villes d'aujourd'hui, ainsi qu'à la conception des pôles d'échanges de demain. Avant l'analyse détaillée de quelques 25 opérations parmi les plus marquantes, ce livre examine l'échelle globale de l'aménagement du territoire et de la ville, puis le projet d'architecture.

Gares (les) de l'Ile-de-France d'hier à demain

Informations d'Ile-de-France. (Fra). n° 44, nov. 1980.- pp. 2-11, photogr.

Feuillet (Jean-Pierre) ; Plichard (Bernard)

Centre Régional de Documentation Pédagogique. Paris ; Centre National d'Art et de Culture Georges Pompidou ; Centre de Création Industrielle. Paris

Gares d'hier et d'aujourd'hui dans Paris et sa région.

Diapositives conçues et réalisées par Jean Christophe Lebreton avec la collaboration de Jean de Thier et Marie-Claire Llopes

Paris, CRDP, CCI, 1980.- dialivre, 24 diapos. + 2 notices, 7 PL. h-t

Ce document présente une série de diapositives et de planches illustrant les gares historiques et contemporaines de Paris et de l'Ile-de-France et faisant suite à l'exposition «le temps des gares» réalisée en 1978 par le centre Georges Pompidou.

DRE T.494

Jacquot (Andre) ; Laederich (Pierre)

Ligne c (la) du RER ou un siècle et demi d'histoire et de progrès

Valignat, Ed. de l'Ormet, 1989.- 111 p., photo., fig., tabl.

Cet ouvrage offre comme particularité principale de présenter l'histoire de chaque section du réseau C sous forme d'une étude séparée, tout en mentionnant les relations entre sections voisines. Deux tableaux indiquent les 14 sections retenues avec un relevé chronologique des ouvertures. Les textes sont abondamment complétés par des dessins et des photographies.

IA 26555; DRE 6512

Patrimoine (le) de la RATP

Charenton-le-Pont, Flohic éd., 1996.- 400 p., photo. (coll. Le patrimoine des institutions économiques)

Cet ouvrage recense pour la première fois les éléments patrimoniaux de la plus grande entreprise de transports urbains de France: documents d'archives, ouvrages d'art, matériels roulants, etc., autant de témoins qui se font l'écho de la culture de l'entreprise. Le livre met également en lumière le rôle important que tient la RATP dans la vie sociale et le paysage francilien.

DRE 8088; IA 38465; CDU 34760

Fleury (Michel)

Quand le chemin de fer apparaît en Ile-de-France.

In : Trois siècles de cartographie en Ile-de-France volume 2

Cahier de l'Iaurif. (Fra). n°120, janv. 1998.- pp.32-45, ill., plans, photo., cartes, bibliogr.

L'étude des cartes des 150 dernières années montre les hésitations des cartographes devant le phénomène nouveau du chemin de fer à faire figurer sur les cartes et permet de deviner l'extension des banlieues qu'accompagne le chemin de fer.

IA P.117; CDU

SNCF et patrimoine

C. de la ligue urbaine et rurale. (Fra). n° 149, 4° trim. 2000.- pp. 17-28, ill., phot.

Après un témoignage de l'architecte qui a restauré le dôme de la gare de Limoges, l'insertion de la ligne TGV Méditerranée dans le paysage et les nouvelles gares sont abordées. Outre une brève réflexion sur le patrimoine de la SNCF, un architecte parle du dessin dans le TGV

IA P.664



Patrimoine (Le) de la SNCF et des chemins de fer français.**Tomes I et II**

Paris : Flohic, 2000/10.- 529 +542 p. : ill.; phot. (Coll. Patrimoine des institutions économiques)

Le patrimoine de deux siècles d'aventure ferroviaire est recensé en 3000 notices : infrastructures, matériel roulant, réseau ferroviaire, gares, éléments de signalisation, bâtiments, objets du quotidien. Le rôle important joué par la SNCF dans la vie sociale et économique française est mis en lumière.

IA 42188(1-2)

IAURIF

Privé (Juliette)

Patrimoine (Le) bâti du Val-de-Marne : les gares de voyageurs du réseau ferré

Paris : Iaurif, 2000/100.- 91 p. : phot.; bibliogr.; plans (Etude réalisée dans le cadre du magistère de Gestion et aménagement de l'espace et des collectivités territoriales, Université Paris IV, sous la dir. de P. Montillet, MIDM, n° ord. D2-111.)

Diverses formes de gares existent sous l'appellation commune de «gare» : la halte, la station et la gare, ainsi que plusieurs types architecturaux, reflets d'une époque de la banlieue parisienne. Cette étude s'attache donc à définir le patrimoine des gares de voyageurs en banlieue à partir du bâtiment principal. Elle dresse un inventaire précis des gares du Val-de-Marne pour en dresser un état des lieux. En seconde partie, l'étude analyse les risques encourus par ce type de patrimoine, et les enjeux qu'il représente dans le cadre de l'espace de vie de la banlieue. Quelques propositions de meilleure mise en valeur de ce patrimoine bâti sont suggérées.

IA 42047

Les Equipements publics**Mairies (Les) en 1900**

n° 4, oct. 1991.- pp. 19-30, phot., fig., bibliogr.

Pendant la période 1880-1900 en Essonne, la moitié des mairies se transforment, s'agrandissent et se rénovent. Dans les villes c'est le style républicain qui prédomine alors que les communes rurales gardent leur école-mairie.

IA P.419

Mairies et hôtels de ville : évolution d'une forme architecturale et urbaine depuis le XIX^e siècle

Topos 92. (Fra). n° 17, 1996. - 163 p., phot.

Après une enquête historique sur le département des Hauts-de-Seine à partir de 1837, date à laquelle l'institution municipale reçoit sa première véritable charte, le numéro présente quinze monographies détaillées qui illustrent les tendances lourdes. Enfin, les trente-six mairies du département sont présentées.

IA P.395

Hervier (Dominique)

Hôtels de ville et mairies d'Ile-de-France, implantation et architecture.

In: *l'administration locale en Ile-de-France. Actes du 5^e colloque de la fédération des sociétés historiques et archéologiques de Paris et de l'Ile-de-France. Le Perreux, 31 janvier - 1er février 1987*

Paris, féd. des sociétés historiques et archéologiques de Paris et de l'Ile-de-France, 1987.- pp.367-377, ill., photo.

IA 10530 (38)

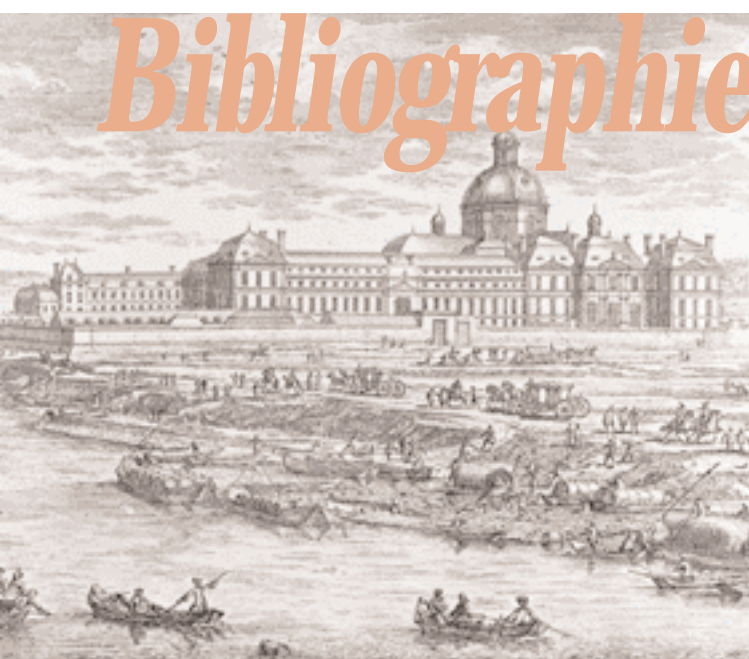
Ville de Paris

Ecole (l') primaire à Paris. 1870-1914.**Mairies du XV^e et du II^e arrondissement**

Paris : Deleg. à l'action artistique de la Ville de Paris, 1985.- 104 p. : fig., tabl., plan,

Catalogue de l'exposition réalisée début 1985 retraçant l'historique du développement des écoles primaires à Paris de 1870 à 1914. En dehors du catalogue proprement dit cette plaquette reproduit le règlement de 1880 pour la construction et l'aménagement des écoles ainsi qu'un certain nombre d'essais sur le développement des écoles primaires à Paris et l'inventaire de diverses écoles.

IA 21386

Bibliographie

Conseil d'Architecture d'Urbanisme et de l'Environnement
des Hauts-de-Seine. Boulogne-Billancourt
France. Education Nationale (Min.) ;
France. Urbanisme Logement Et Transports (Min.)

Ecole et architecture

Boulogne-Billancourt : CAUE 92, 1985.- 32 p. : fig., phot.

Dans un premier temps, cette plaquette définit les influences croisées et les rapports étroits qui existent entre l'espace scolaire proprement dit et la pédagogie dispensée en école primaire (analyse socio-historico-architecturale). Dans un second temps, elle propose quelques solutions d'aménagements et d'organisations pratiques à la portée des établissements scolaires (fiches de cas).

IA 21589

Arminjon (Catherine)

Arts (les) du métal au XX^e siècle. In: Paris et ses religions au XX^e siècle.-

C. du Crepif. (Fra). oct. 1990.- pp. 43-48

Entre les deux guerres mondiales, une nouvelle veine créatrice allait donner lieu à une production importante poussée et fortifiée par les grandes commandes religieuses notamment à Paris. Il s'agissait alors de créer du nouveau et de renouveler les références au passé: un type de passé peu exploité jusqu'alors et où le Celte, le mérovingien, le pré-roman et le nordique vont se mélanger.

IA 29238; CREP PR 113; MV B6141; CP 3775; CDU



Debie (Franck); Verot (Pierre)

Urbanisme et art sacré. Une aventure du XX^e siècle

Paris, Criterion, 1991.- 411 p., index, photo., bibliogr.

Cet ouvrage retrace le défi lancé par l'église de France pour construire de nouvelles églises dans les grands ensembles d'habitation réalisés après la seconde guerre mondiale, en France. Sont abordés entre autres: l'art sacré et la modernité, les chantiers du Cardinal, la diversification des équipements religieux, les relations entre le style architectural et l'image de la religion.

CDU 29625

Le musée, un équipement dans la ville

Dossier documentaire réalisé par la Bibliothèque de l'École Nationale du Patrimoine. Paris, 6-16 avril 1999

3 PATRIMOINE NATUREL

GÉNÉRALITÉS



Mc Harg (Ian L.)

Composer avec la nature. Préf. de Max Falque

C. de l'aurif. (fra). vol. 58-59, janv.-juin, 1980.- 184p., tabl., graph., cartes, photogr.

«Composer avec la nature» c'est «dessiner» des projets dans un cadre naturel mais c'est aussi «négocier» avec la nature, lui commander en lui obéissant. Pour MC Harg, les atteintes à la nature sont à limiter; mieux encore les projets doivent entrer dans l'évolution millénaire du monde au lieu de la contrarier, sous peine des sanctions les plus graves. Esprit positif, MC Harg ne nie pas la nécessité de l'aménagement, il observe que la pratique actuelle de l'aménagement se concilie mal avec la sauvegarde et l'évolution de la nature. Convaincu que cette contradiction est soluble, il cherche à ouvrir les aménageurs à l'écologie et, avec habileté, les écologistes à l'aménagement. Son livre appelle à une meilleure compréhension mutuelle et la date de sa publication aux USA, 1969, postérieure d'une bonne dizaine d'années aux plus anciens travaux cités, confère à l'auteur un rôle indiscutable de précurseur.

IAB 2708; DCN 77-817; CDU

Fédération des Parcs Naturels Régionaux de France. Paris

Boîte à outils paysage

Paris : Fédération des Parcs naturels régionaux de France; Paris : Mairie-Conseils, 1999.- 63 p. : fig.; notes

La boîte à outils paysage est née dans le Parc naturel régional des Ballons des Vosges, elle constitue un guide pratique à l'usage de tous ceux qui veulent agir concrètement en faveur d'un paysage de qualité. Elle part de la lecture des problèmes paysagers rencontrés sur un territoire donné qui peuvent concerner les espaces agricoles, les espaces boisés, les villages ou les espaces naturels et pour chaque problème repéré, elle propose une ou plusieurs solutions développées dans les fiches de l'ouvrage.

IA 41042

Paysage (Le) : cadre de vie de demain

Naturopa. (Int). n° 86, 1998.-30 p., phot.

La Convention européenne du paysage initiée par les pays du Conseil de l'Europe donne la priorité à la participation des acteurs pour gérer, aménager ou protéger les paysages européens. Des exemples de politiques paysagères et les instruments internationaux de politique paysagère durable sont présentés.

IA P.277



Robert (Jean)

Collectivités (Les), gestionnaires du paysage

G. des communes. (Fra). n° 1503, 24 mai 1999.- pp. 8-12, phot.

Aujourd'hui, le paysage s'impose de toute part, sur la scène politique comme sur la scène scientifique, le paysage est devenu un levier du développement local et la qualité du paysage et son authenticité sont devenus essentiels à l'essor durable du tourisme. Le POS est l'outil essentiel de protection et de gestion du paysage et en zone urbaine, il est un outil de création de paysage. La réussite d'un paysage se remarque lorsque les habitants se l'approprient. Trois exemples de réalisation mettent en valeur les paysages urbains au quotidien : à Villeurbanne, les habitants reprennent possession de leur quartier, à Perpignan, les actions d'amélioration du paysage sont faites de façon diffuse et les Hauts-de-Seine ont réalisé un cadastre vert. Les initiatives se multiplient pour que les infrastructures routières s'insèrent dans les paysages : accompagnement des opérations de désenclavement du Massif Central, couloir écologique en Rhône-Alpes. Les outils réglementaires ou contractuels à la disposition des collectivités locales pour protéger, gérer ou créer des paysages, sont évoqués.

IA P.188

ARENE Ile-de-France

Eco-actions en Ile-de-France

Paris : ARENE, 1996/09.- 114 p.

Cent huit éco-actions menées par des collectivités territoriales d'Ile-de-France et quelques partenaires qui s'engagent dans des actions en environnement auprès des communes et départements sont décrites. Les fiches d'action sont classées selon 15 thèmes : approche globale, communication et sensibilisation, pédagogie, amélioration de la vie locale et du cadre de vie, aménagement local, sauvegarde du patrimoine, gestion de l'eau, gestion des déchets, énergie, agriculture et environnement, lutte contre les nuisances, risques sous surveillance - gestion de zones sensibles, aides - partenariats - concertation, emplois - formation, gestion - recensement - surveillance.

IA 37843; RIF 1252

Paysages (Les) d'Ile-de-France : comprendre, agir, composer

Cahier de l'Iaurif. (Fra). n° 117-118, oct. 1997.- 396 p., phot., cartes, ill., plans

Dans une première partie, les paysages franciliens sont décrits, la manière dont ils sont perçus, formés, transformés est expliquée et les enjeux dont ils sont l'objet sont dégagés. Dans la seconde partie, les principaux thèmes d'action sur les paysages franciliens sont abordés, de la composition active à la préservation, du plus urbain au plus rural, du reconnu à l'oublié. Enfin, dans la troisième partie, les acteurs et les outils du paysage ainsi que les nouvelles approches et les nouveaux projets concernant le paysage sont évoqués.

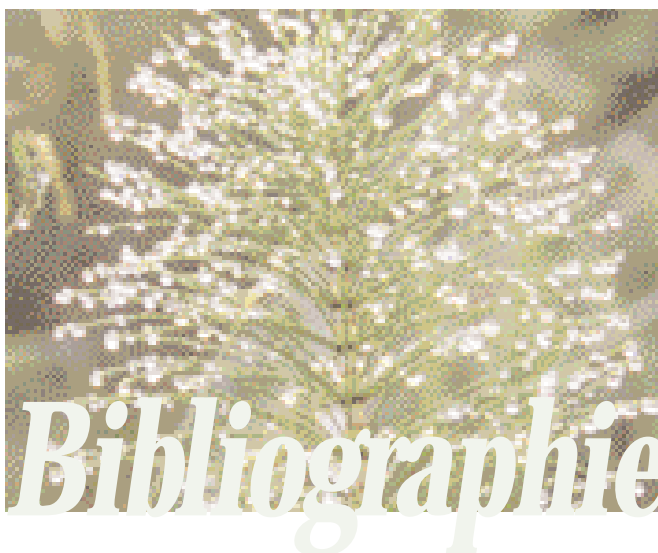
IA P.117

Protection (La) des espaces naturels et ruraux


Espace rural. (Fra). n° 66, fév. 2001.- pp. 13-28, phot.

Comment les Safer interviennent-elles dans le domaine de l'environnement ? que pensent leurs partenaires des évolutions actuelles (préemption environnementale,...). Les différents articles, illustrant divers exemples pris sur le territoire français, permettent de répondre à ces questions et montrent que l'intervention foncière conduite sur le mode consensuel, fondée sur la recherche du contrat, est une garantie de succès pour les opérations de protection des espaces naturels et ruraux.

IA P.470



Bibliographie



LES PAYSAGES

Paysages (les) d'Ile-de-France

Ile-de-France au futur. (fra). n° 17, mars-avr. 1993.- pp. 3-6, photo.

Une politique du paysage en Ile-de-France doit respecter la géographie, préserver le patrimoine historique et fixer des priorités de protection des paysages. IA P.200; CDU

Puiboube (Daniel)

Maisons et paysages en Ile-de-France

Toulouse, Ed. Privat, 1995.- 157 p. : phot.; ill.

Ni parcours touristique, ni traité technique d'architecture, l'ouvrage donne les clés d'un habitat rural et urbain. Il place l'architecture dans sa perspective historique et propose les lignes essentielles d'un «art de construire» et de vivre en Ile-de-France.

Trois siècles de cartographie en Ile-de-France

Cahier de l'aurif. (fra). n° 119, déc. 1997.- pp. 1-256, cartes, plans, ill., phot., tabl.

Dans ces deux volumes consacrés à la cartographie du XVIII^e au XX^e siècle, il s'agit de montrer les caractères de paysages ruraux ou urbains exprimés par les cartes, illustrés par des gravures ou des photographies, et de mettre en évidence les principales transformations qui les ont marqués dans la période considérée. Quatre étapes ont été délimitées, correspondant chacune à une grande carte de l'Ile-de-France : la carte «des Chasses» qui couvre la fin de l'Ancien Régime et montre la structuration du paysage par le réseau dense de voies royales, de parcs de châteaux et de tracés forestiers; la carte «d'Etat Major» qui montre l'état de la région issue de la Révolution et de l'Empire; la carte de France de type 1900 qui fait apparaître le réseau de chemin de fer, l'industrie, les extensions urbaines; la carte de France de type 1922 qui montre l'explosion spatiale puis l'apparition du réseau moderne d'infrastructures. Le second volume aborde les grands thèmes de l'aménagement tout au long des trois siècles considérés au travers d'exemples ponctuels ou globalement.

IA P.117

Hervet (Jean-Pierre) ; Mérienne (Patrick)

ONF; FFRP

Forêt (La) de Rambouillet : Dourdan et la vallée de Chevreuse ; 30 itinéraires de découvertes

Rennes : Ouest-France, 1996.- 111 p. : index; cartes; phot.

Le guide permet de mieux connaître la flore, la faune, les sites et les monuments des forêts de Rambouillet, de Dourdan et de la vallée de Chevreuse. Des itinéraires de randonnées sont proposés pour découvrir ces forêts. IA 38594(2)

Klein (Tristan)

Syndicat mixte du parc naturel régional de la haute Vallée de Chevreuse Vie (la) en forêt de Rambouillet

Paris : Université de Paris V, 1994.- 146 p. : lexique, ill., bibliogr.

(Etude faite pour le compte du parc naturel régional de la Haute Vallée de Chevreuse) Dans un premier temps, la politique qui a régi pendant des siècles les modifications de la forêt et l'usage du bois est présentée. Ensuite, la vie de la forêt, depuis le début du XX^e siècle, est retracée grâce à des entretiens auprès des populations de cinq communes de la forêt de Rambouillet. IA 35503

Office national des forêts. Paris; Institut géographique national. Paris Forêt de Rambouillet

Paris, IGN, 1978.- 1 carte coul. au 1/25.000

Forêt de Rambouillet. Renseignements généraux. Renseignements touristiques. Note: présentation de la forêt, recommandations, arbres remarquables, principaux carrefours.

IA C.4083

Chaperon (André)

Rambouillet au début du XX^e siècle

Paris, Promotion de Rambouillet par l'information, 1989.- 130 P., photo.

IA 37697

Vingt siècles en forêt de Rambouillet

B. D'inf. Office national des forêts. (fra). n° 50, avr., 1979.- pp.33-41, photo.

IAURIF ; Agence des espaces verts de la Région d'Ile-de-France - CRIF Plan vert régional d'Ile-de-France

Paris : laurif, 1995.- 261 p. : phot., cartes, ill.

IA 34821(2); RIF 721

AFTRP ; IAURIF ; DREIF

Bodenan (Philippe) ; Moutard (Louis) ; Barbieri (Nelly) ;

Lecroart (Paul) ; Huard (Michel)

Trame (Une) verte pour une identité paysagère du secteur de Roissy

Paris : AFTRP, IAURIF, DREIF, 1993/12.- 23 p. : cartes; tabl.

(Etude réalisée à la mission Roissy de la DREIF)

Etude d'une trame verte visant à constituer au sud de la plate-forme de Roissy un paysage fort, identifiant et embellissant la porte d'entrée nord de la capitale, afin de répondre aux enjeux du secteur : stabiliser les limites de la ville, améliorer les équilibres biologiques, satisfaire aux besoins en espaces de loisirs en plein air, préserver la vocation aéroportuaire du site et offrir un environnement de qualité pour des développements limités.

IA 41203

IAURIF

Région d'Ile-de-France ; IFPREF ; Mission Seine-Amont. Ivry-sur-Seine ; DREIF

Dubois (Jean-Louis) ; Audoin (Véronique) ; Nologues (Laurence) ; Aury (Delphine) ; Delcroix (Colette)

Trame (La) verte de Seine-Amont sud : mise en œuvre du Plan vert régional

Paris : *laurif*, 1998/07.- 68 + 67 p. : phot.; cartes; 2 cartes H-T.

(Etude réalisée dans le cadre du contrat d'objectifs Etat-Région d'Ile-de-France, sous la dir. de F. Dugény, DAE, n° ord. D1-449)

Les communes de Seine-Amont sud (Ablon-sur-Seine, Choisy-le-Roi, Orly, Valenton, Villeneuve-le-Roi et Villeneuve-St-Georges) sont convenues d'examiner leur devenir à l'échelle de l'ensemble du secteur, dans une démarche dénommée «Projet de redéveloppement de Seine-Amont sud». Ce projet doit faire l'objet d'un volet «trame verte», afin de développer l'offre en espaces verts publics, de créer un réseau maillé et hiérarchisé de liaisons vertes, de protéger et mettre en valeur le paysage, de préserver et valoriser l'héritage végétal. Dans le cadre du contrat d'objectifs Etat-Région, l'IAURIF participe aux études du schéma de secteur en apportant une contribution au titre du Plan vert régional, d'où la réalisation de ce document, constitué de deux volets : rapport général et propositions par commune. Cette étude dresse un état des lieux et formule des propositions de liaisons vertes réservées à la circulation des piétons et des cyclistes, d'espaces verts et de mise en valeur des bords de Seine.

IA 40184

Rivières et paysages

Ingénieries. (fra).

Hors série, 1997.-134 p., fig., phot., cartes, bibliogr.

A partir de recherches conduites au Cemagref et des communications d'un colloque «Rivières et paysages» qui s'est déroulé au Ministère de l'Environnement, ce numéro propose plusieurs exemples concrets de diagnostics, d'analyses et d'actions visant à redonner aux rivières leur place paysagère.

IA 39939

Atelier d'environnement Thales. Paris ;

Direction régionale de l'Équipement d'Ile-de-France. Paris Ile-de-France (Région). Préfecture

Valorisation (la) des rivières. Plan-guide pour la revalorisation paysagère du réseau hydrographique

Paris : DREIF, 1997/05.- 152 p. : cartes; ill.; photo.

Cette étude avance des solutions pour la mise en œuvre des prescriptions et des orientations du schéma directeur de l'Ile-de-France relatives notamment à la préservation et à la reconquête de la qualité paysagère des vallées, à l'aménagement et à la valorisation des berges, à la réhabilitation des cours d'eau, des îles et des milieux humides. Trois vallées des franges franciliennes y sont analysées : celle de l'EPTE, du Loing et de la Marne.

IA 41867

Bibliographie

Vallées (Les) d'Ile-de-France : renouer avec le fil de l'eau

Cahier de l'aurif. (fra). n° 125-126, mars 2000.- pp. 4-232, cartes, ill., tabl., phot., bibliogr.

Soucieuse du maintien des grands équilibres écologiques et paysagers, la Région d'Ile-de-France a souhaité se pencher sur cette réalité. L'Agence des espaces verts a demandé à l'aurif d'analyser ces vallées pour en révéler la complexité, les potentialités, pour identifier les menaces qui pèsent sur elles, pour proposer les actions qui permettraient de les préserver et de les mettre en valeur afin que la Région dispose d'un cadre cohérent pour sa politique dans ce domaine. Ce Cahier de l'aurif montre que les vallées, prises dans la dimension de leurs bassins versants, constituent autant de territoires porteurs de projets de développement durable. Durement touchées par la tempête de Noël 1999, les vallées doivent renaître et vivre pour renouer les villes, la nature et les hommes avec le fil de l'eau.

IA P.117

Synthèse par vallée

Cahier de l'aurif. (fra). n° 125-126, mars 2000.- pp. 122-171, tabl., cartes, phot.

Les vallées étudiées constituent un patrimoine inestimable qui est encore pour l'essentiel bien préservé mais qui se trouve de plus en plus soumis aux pressions urbaines et aux transformations de la gestion des sols. Les 16 études de vallées réalisées ont permis de définir les actions à entreprendre pour assurer une protection et une mise en valeur des espaces ouverts et des berges. Une synthèse de chacune d'entre elles permet de mettre en valeur les particularités.

IA P.117

Chagnot (Isabelle) ; Cauchetier (Bernard)

Vallées, milieux naturels et paysages

C. de l'aurif. (fra). n° 125-126, mars 2000.- pp. 35-62, ill., phot., cartes

Les vallées d'Ile-de-France offrent des paysages diversifiés et attractifs avec des rivières visibles ou cachées, des grands domaines et des parcs qui agrémentent le paysage mais ces paysages sont en voie de dégradation. Les milieux caractéristiques des vallées sont : les prairies, les zones humides, les coteaux calcaires et les boisements. La diversité et l'intérêt écologique des milieux rencontrés sont variables d'une partie à l'autre de la région et différents facteurs menacent le milieu naturel des vallées d'Ile-de-France. Les vallées doivent donc faire l'objet d'une attention privilégiée pour la préservation et la reconquête du milieu naturel. Les vallées connaissent des activités agricoles diversifiées, des terres à l'abandon et une gestion agricole plus raisonnée étant à retrouver.

IA P.117

Danicic (Slava) ; Squarcioni (René)

Institut d'aménagement et d'urbanisme de la Région d'Ile de France. Paris ; Ile-de-France (Région) ; Equipement (direction regionale). Etude de réseaux urbains (division). Paris

Conseil régional d'Ile-de-France

Livre bleu de la Marne : synthèse

Paris, Laurif, 1987. - 183 p., cartes, photo., ill., tabl.

Les livres bleus des principaux fleuves d'Ile-de-France et de leurs vallées sont des études de synthèse, qui tiennent compte des utilisations des cours d'eau en tant que ressources et voies de communication. Ils permettent d'avoir une vision globale des vallées dans le cadre de l'aménagement régional, et mettent en évidence les divers aspects et potentialités des berges et des abords fluviaux : espaces verts, carrières et plans d'eau, richesses naturelles et patrimoniales.

IA 24017 ; MV B5059 ; DRE 7618

Paraire (Philippe)

Conseil général du Val-de-Marne

Îles (les) de la Marne dans le département du Val-de-Marne : inventaire et propositions

Créteil, Conseil général du Val-de-Marne, 1994. - 98 p., photo., cartes, bibliogr.

Après une description de l'environnement immédiat des îles de la Marne, l'étude présente la composition et les caractéristiques générales de chaque île afin de connaître avec précision la richesse du milieu insulaire et ses problèmes de vulnérabilité. Enfin, des propositions de réglementations qui pourraient permettre de mettre en place une véritable politique de mise en valeur et de conservation de ces espaces remarquables, sont exposées.

IA 35431 ; DRE 6563

Denais (François)

Hautil (l') histoire d'un paysage

ST-Ouen-l'Aumône : Editions du Valhermeil, 1994. - 122 p.

L'Hautil domine les vallées de la Seine et de l'Oise ainsi que les plaines du Vexin. Après avoir été recouvert de bois, de landes, de pâtures et de cultures avant de devenir, en 1970, la plus jeune des forêts franciliennes, l'Hautil a été le témoin de différentes civilisations depuis les habitants du paléolithique jusqu'à l'époque contemporaine avec son industrialisation, son urbanisation et ses loisirs.

IA 35386



IAURIF

Région d'Ile-de-France

Guyon (Françoise) ; Poitevin (Jackie) ; Mauclair (Cécile)

Bièvre rivière d'Ile-de-France

Paris : CRIF, 1999. - 44 p. : phot. ; cartes

Cette plaquette a pour objectif de décrire de manière synthétique et globale la rivière Bièvre dans son bassin versant. C'est grâce à l'action collective des associations de riverains, bientôt relayées par les institutions, que progressivement des mesures ont été prises pour préserver la rivière, en particulier dans sa zone amont. Le document s'articule autour de six chapitres : description du site, histoire, patrimoine naturel et bâti, gestion complexe de l'eau, ambition pour la renaissance de la Bièvre et conditions à réunir pour un projet d'ensemble.

IA 40914

Pizzorni-Itié (Florence)

Haute (La) vallée de la Bièvre, une histoire au futur

Bièvres : Les amis de la vallée de la Bièvre, 1982. - 97 p. : tabl. ; cartes ; phot. ; ill.

A l'occasion d'une exposition sur l'histoire et l'écologie de la vallée de la Bièvre, cette synthèse de nombreux documents épars et dépouillement d'une bibliographie évoque l'histoire de la vallée depuis la Préhistoire jusqu'au début du XXe siècle.

IA 42078

Comité régional de tourisme. Paris

Ile-de-France (l') : l'invitation au voyage

Paris, CRT Ile-de-France, 1994. - 22 p., cartes, photo.

Guide présentant quelques uns des sites d'exception de l'Ile-de-France. Les renseignements pratiques : horaires d'ouverture et modes d'accès, sont indiqués.

DRE T.2049

Comité régional de tourisme. Paris ; Port autonome de Paris ;

Voies navigables de France. Paris

Prenez le large en Ile-de-France: mille et une façons de s'évader au fil de l'eau

Paris : CRT Ile-de-France, 1996. - 19 p. : photo.

Le tourisme fluvial fait partie des priorités définies par le Conseil régional d'Ile-de-France pour développer le tourisme régional. Le patrimoine fluvial francilien est présenté au travers de ses grands fleuves, la Seine, la Marne, l'Oise et de ses canaux.

IA T.6397 ; DRE T.2418

Castano (Sylvie)

Retrospective Stéphane Rossi : l'environnement en Ile-de-France

Une sélection de poèmes et de photos Stéphane Rossi montée sur CD-ROM montrant la diversité de l'environnement en Ile-de-France.



LES PARCS NATURELS RÉGIONAUX



Etchelecou (André)

Patrimoine (le) naturel national dans les réserves naturelles et les parcs nationaux

SLSN, 1981.- 531 P., fig., tabl., bibliogr., +ann.

(Thèse de 3^e cycle, droit et économie de l'environnement, bordeaux I, sous la dir. de J. Lamarque)

Le patrimoine naturel national est de plus en plus menacé malgré l'existence d'une importante législation sur la protection de la nature. Il y a libéralisation de l'exigence légale de protection au sein même des institutions que sont les réserves naturelles et les parcs nationaux. Cette menace est le résultat de conflits: conflit d'intérêt général face à d'autres intérêts incompatibles avec la vocation légale de ces institutions. La préservation du patrimoine naturel national rend indispensable des réformes tant réglementaires qu'institutionnelles, donnant ainsi naissance à un véritable droit à la nature condition nécessaire au droit à la qualité de la vie.

IUS T-3-69

Squarcioni (René)

Parc (un) naturel en Ile-de-France: la haute-vallée de Chevreuse

Cahier de l'aurif. (fra). n° 69, sept. 1983.-pp.9-25, photo., cartes, bibliogr.

Agricole et forestière, la haute vallée de Chevreuse est à la fois proche de Paris et limitrophe de la ville nouvelle de St-Quentin-en-Yvelines. De ce fait, cet espace rural, riche de son patrimoine naturel et culturel, est devenu fragile. Pour le protéger, les élus, soutenus par les associations locales et appuyés par la région, ont pris l'initiative de la création d'un parc naturel régional, le premier en Ile-de-France. L'IAURIF a participé aux études menées à la demande du syndicat mixte d'études, ainsi qu'à l'animation locale assurée par des charges de mission détachés. L'article synthétise les principaux résultats des études réalisées sur le parc, ainsi que les conclusions des travaux des commissions qui ont mis en place sa charte.

MV 4086; CDU

CRIF

Charte du Parc naturel régional du Vexin français. Objectif 2005.

Rapport

Paris : Crif, 1995/05.- 103 p. : phot.

La charte du Parc forge l'accord entre l'Etat et les collectivités locales pour réaliser le Parc naturel régional du Vexin français. Elle détermine pour le territoire du Parc les orientations de protection, de mise en valeur et de développement ainsi que les mesures permettant de les mettre en œuvre. Elle précise les structures et les moyens du Parc.

IA 41387

CRIF

Giraud (Michel)

Création du Parc naturel régional du Gâtinais français

Paris : Crif, 1997/12.- pag. div. : cartes; tabl. (coll. Rapport pour le Conseil Régional d'Ile-de-France) ; CR 29.97.

L'objectif du Parc naturel régional du Gâtinais français est de renforcer et d'élargir les solidarités entre les collectivités pour protéger et valoriser le patrimoine naturel et culturel, défendre et promouvoir l'identité rurale, améliorer la qualité de vie et revitaliser les villages, maîtriser les pressions urbaines, contribuer au développement agricole, assurer le développement de la vie locale, sensibiliser au respect de la nature et des activités rurales, notamment. Le projet concerne 36 communes de l'Essonne et 32 en Seine-et-Marne.

IA 38201(29-97)

IAURIF ; Syndicat mixte des Boucles de la Marne et de l'Ourcq

Pagès (Jean-Louis) chef de projet

Région d'Ile-de-France

Parc naturel régional des boucles de la Marne et de l'Ourcq : avant-projet de charte ; documents d'accompagnement ; plan du parc

Paris : laurif, 1997/07.- 181 + 24 p. : ill.; 1 carte coul.

Les vallées de la Marne et de l'Ourcq se placent au premier rang des grands sites naturels de l'Ile-de-France à préserver et valoriser. Mais ce territoire se fragilise. Dans le cadre de sa stratégie d'aménagement du territoire, le Conseil Régional d'Ile-de-France, en accord avec le Département de Seine-et-Marne et les communes concernées, s'est engagé dans la création du Parc Naturel Régional des boucles de la Marne et de l'Ourcq. Celui-ci doit relever trois défis :

- sauvegarder, mettre en valeur et reconquérir le patrimoine naturel et paysager
- assurer un développement économique modéré et respectueux de l'environnement
- valoriser les potentialités en matière de tourisme, d'accueil et de patrimoine.

Ce rapport présente l'avant-projet de la Charte qui permettra de relever ces défis.

IA 40226



Atelier d'urbanisme de paysage et d'environnement. Compiègne ; Aménagement environnement recherche ingenierie. St-Maur-des-Fossés
Etude préalable à la création d'un parc naturel régional sur les trois forêts de Chantilly, Halatte et Ermenonville, vallée de l'Ysieux (région Ile-de-France).

1. Synthèse.
2. Approche culturelle et paysagère.
3. Approche environnementale.
4. Approche urbaine et architecturale.
5. Des hommes et des activités.-

Compiègne, Atelier d'urbanisme de paysage et d'environnement, 1994.- 5 vol., Pag. div., tabl., cartes, bibliogr.

L'étude s'inscrit dans le cadre de la réflexion préalable à la création d'un parc naturel régional sur le massif des trois forêts et elle a pour but d'établir un diagnostic territorial complémentaire de celui mène sur le département de l'Oise. Le diagnostic porte sur les entités naturelles remarquables, le patrimoine culturel et paysager, les éléments urbains et architecturaux, les données sociales et économiques. Le diagnostic amena à une série de questions et de propositions pour la mise en place d'une charte de qualité, d'une structure et de l'obtention de la marque parc naturel régional.

IA 34617(1-5)

Werquin (A.-C.) ; Demangeon (A.)
Atelier d'environnement thales. Paris
Ile-de-france (region). Préfecture

Chevreuse : propositions pour la revalorisation des sites naturels
Paris, At. env. Thales, 1983.- 75 p., fig., plans, fotogr. (Etude faite pour le compte de la préfecture d'Ile-de-France et pilotée par la div. Etudes et programmes de la Dreif)

Cette étude, volet complémentaire d'un POS et d'un plan de référence, propose un guide d'intervention pour la mise en valeur des espaces végétaux de la commune de Chevreuse. La première partie est une présentation de la commune, des éléments marquants du paysage, ensembles forestiers, agricoles, touristiques ou de loisirs, ainsi qu'une confrontation avec les orientations du POS et du plan de référence. La seconde partie est constituée de fiches proposant une série d'actions dont les possibilités de mise en oeuvre et les estimations de coûts sont regroupées en un tableau final.

DRE 4252; CDU 20396

Meillon (Jacqueline)

Tourisme (Le) dans le Parc naturel du Vexin français
Vivre en Val-d'Oise. (fra). N° 62, juin-août 2000.- pp. 31-37, phot.

Selon la charte du Parc naturel, le tourisme doit favoriser le contact du public avec son patrimoine, avec un souci pédagogique constant, afin d'initier des comportements nouveaux respectueux de l'environnement et des paysages. Selon une enquête de Protourism, le Parc est trop discret et selon le vice-président de la commission tourisme du Parc, ses capacités d'accueil sont trop limitées.

IA P.433

LES JARDINS

Agence des Espaces Verts de la Région d'Ile-de-France ;
Fondation des Parcs de France

Route (la) des jardins extraordinaires de l'Ile-de-France

Paris, Agence des espaces verts, 1992.- 64 p., photo., lexique, index

Un ouvrage qui propose de découvrir des jardins sélectionnés pour leur originalité, leur histoire et leur beauté: une carte de la région donne le tracé de huit itinéraires et chaque parc et chaque jardin est accompagné d'un historique, d'une description et de nombreuses photographies.

IA 30941

Thébaud (Philippe)

Guide des plus beaux jardins d'Ile-de-France

Marseille : Paris, Rivages.- 131 p. : ill; phot., Index

Le guide propose une sélection de 100 jardins, célèbres ou peu visités, mais tous ouverts au public. Un historique du jardin est précédé des conditions d'entrée et de sa localisation. La sélection dépasse le cadre administratif de la région d'Ile-de-France.

IA 25416

CRT

Découvrez et faites découvrir l'Ile-de-France côté jardins

Paris : Comité régional du tourisme Ile-de-France, 1998.- non pag. : cartes; phot.

Quatre-vingt quinze jardins et parcs de Paris et de son agglomération sont décrits et répartis en cinq grandes catégories : les jardins médiévaux et de la Renaissance, les jardins à la française, les jardins romantiques et paysagers, les jardins réguliers et les jardins contemporains.

IA T.6538

Jardins (Les) en Ile-de-France

Maires en Ile-de-France. (Fra). n° 27, juil. 1998. - pp. 25-30, phot.

Depuis longtemps, des municipalités comme Paris ont fait de leur service d'espaces verts des services de pointe, s'attachant à fleurir le moindre espace laissé libre. Ces services se structurent, se forment, embauchent et s'ouvrent au public pour faire partager un savoir-faire. Des normes de plus en plus strictes apparaissent, preuve que le marché est porteur. A coté des grands parcs urbains de la capitale, chaque année sont aménagés plusieurs squares ou jardins de proximité dans divers quartiers de la capitale, notamment dans les Zones d'aménagement concerté. L'Ile-de-France est ainsi considérée dans le monde comme l'une des régions les plus riches en jardins prestigieux.

IA P.584

Défossez (Marie-Paule) ; Dornier (Geneviève) ; Mustel (Chantal)

Promenons-nous... dans les parcs

Vivre en Val-d'Oise. (Fra). n° 63, sept.-oct. 2000.- pp. 8-21, ill., phot.

Les parcs des châteaux du Val-d'Oise depuis Ambleville jusqu'à Villarceaux en passant par Ecoeu ou Méry-sur-Oise, les jardins publics d'Argenteuil à Survilliers en passant par Enghien et Pontoise et quelques jardins méconnus sont évoqués. IA P.433

Andia (Béatrice de) ; Joudiou (Gabrielle) ; Wittmer (Pierre)

Ville de Paris. Délégation à l'Action Artistique

Cent jardins à Paris et en Ile-de-France

Paris, Délégation à l'action artistique, 1992.- 300 p., ill., photo.

Une promenade à travers l'art et l'architecture des jardins en Ile-de-France, leur histoire, leurs variétés, leurs styles et leur symbolique.

IA 32267

Leveque (Jean-Jacques)

Guide des parcs et jardins de Paris et de la région parisienne

Paris, Pierre Horay, 1980.- 330 p., fig., plans, fotogr. (coll. Guides Horay)

Ce guide répertorie les parcs et les jardins de la capitale, classés par arrondissements. Il est aussi un recueil d'histoire, une galerie de personnages, dont les fantômes hantent encore ces coins de verdure.

DRE 3701; IA 20508

Collin-Bleuven (Michel) ; Meynial (Corinne)

Institut d'Aménagement et d'Urbanisme de la Région d'Ile-de-France. Paris Délégation Régionale à l'Architecture et à l'Environnement Ile-de-France ; Région d'Ile-de-France

Inventaire des parcs et jardins dignes d'intérêt historique, Paysager ou botanique en région d'Ile-de-France : les quatre premiers secteurs visités : la forêt de Rambouillet et le parc naturel régional de la haute vallée de Chevreuse; la vallée de la Bièvre amont : la Bièvre à ciel ouvert; la vallée de la Bièvre aval : la Bièvre oubliée ; le 7^e arrondissement de Paris

Paris, IAURIF, 1987.- 5 vol., 11+122+91+37+49 p., cartes, tabl., photo. (Etude réalisée pour le compte de la région d'Ile-de-France et de la DRAE d'Ile-de-France sous la Dir. de R. Delavigne et C. Thibault, conseiller technique. DEUR. n° ord. D8-193)

Une première étape de l'inventaire des jardins en Ile-de-France est présentée: l'investigation de l'ensemble des jardins de quatre secteurs témoins, en milieu tant rural qu'urbain. L'objectif poursuivi est de dresser un tableau des jardins dans leur état actuel et sous leurs aspects les plus divers. On trouvera jardins en forêt de Rambouillet, jardins en vallée de la Bièvre amont, de la Bièvre oubliée, et jardins de Paris 7^e arrondissement.

IA 23962; DRE 6879



IAURIF

Délégation Régionale à l'Architecture et à l'Environnement Ile-de-France; Région d'Ile-de-France

Collin-Bleuven (Michel) ; Meynial (Corinne) ; Vanpouille (Laurence)

Inventaire des Parcs et Jardins dignes d'intérêt en Région d'Ile-de-France : les jardins de la vallée de la Bièvre

Paris : laurif, 1985.- 10 p. + annexes : phot., cartes + 1 carte H-T.

Dans le cadre de «l'inventaire des parcs et jardins dignes d'intérêt en région d'Ile-de-France», un premier temps de prospection systématique sans sélection s'est imposé, afin d'esquisser un tableau réaliste des jardins aujourd'hui. Entre rural et urbain, ce secteur test de la vallée de la Bièvre encore visible, de Buc à Verrières-le-Buisson, offre un exemple intermédiaire dans un tissu résidentiel lâche. Après une introduction synthétique présentant la vallée, la liste des jardins et le travail d'inventaire, les caractères généraux des jardins sont abordés. Par leur cohérence, ces derniers offrent de nouvelles perspectives à l'inventaire. Ce rapport comprend les 25 fiches de comptes-rendus de visites.

IA 21355



Bibliographie



IAURIF

Agence des Espaces Verts de la Région d'Ile-de-France
Hermann (Pascale) ; Meynial (Corinne) ; Prieur (Gabrielle) ; Thibault (Christian)

Inventaire des Parcs et Jardins remarquables en Région d'Ile-de-France.

3 : les jardins du département de l'Essonne

Paris : *laurif*, 1992.- 230 p. : phot., ill., bibliogr. plans
IA 32835(3)

IAURIF

Agence des Espaces Verts de la Région d'Ile-de-France
Hermann (Pascale) ; Meynial (Corinne) ; Bleys (Françoise) ; Thibault (Christian)

Inventaire des Parcs et Jardins remarquables en Région d'Ile-de-France.

4 : les jardins du département des Hauts-de-Seine

Paris : *laurif*, 1993.- 273 p. : phot., ill., bibliogr., tabl.

Le patrimoine des Hauts-de-Seine illustre remarquablement l'histoire de l'art des jardins, de l'époque classique à nos jours. Parmi plus de 70 jardins repérés, 37 ont été visités et qualifiés d'après leur intérêt : situation, emprise, composition, éléments ou histoire. Les informations essentielles donnent lieu à des tableaux de repérage.

IA 32835(4)

IAURIF

Agence des Espaces Verts de la Région d'Ile-de-France
Hermann (Pascale) ; Meynial (Corinne) ; Khoury (Rima) ; Rebaque De Caboteau (J. C.) ; Thibault (Christian)

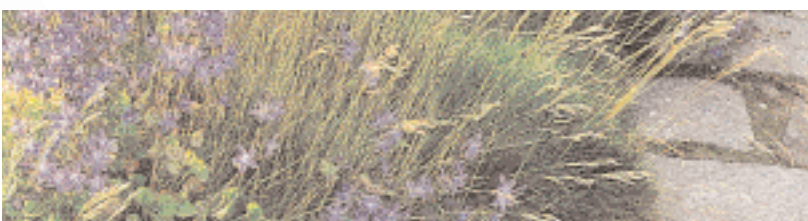
Inventaire des Parcs et Jardins remarquables en Région d'Ile-de-France.

5 : les jardins du département du Val-de-Marne

Paris : *laurif*, 1994.- 234 p. : phot., ill., bibliogr.

Entamé en 1985, l'inventaire des parcs et jardins de l'Ile-de-France a été entrepris dans le but de fournir un outil de connaissance pour orienter les actions régionales, de protection notamment, et plus largement pour sensibiliser au sort parfois problématique de ce patrimoine. Ce rapport comprend un tableau de repérage où est consigné un minimum de renseignements sur 76 jardins et des fiches de visite détaillées pour 24 lieux dignes d'intérêt.

IA 32835(5)



LE PATRIMOINE GÉOLOGIQUE ET SOUTERRAIN



Bouchot (b.) ; Charlotte (d.) ; Tendron (g.)

Unités (les) et les ensembles géomorphologiques de la région Ile-de-France

Paris : *Aasipeg*, 1980.- 3 vol., 16+29+55 p. : fig., cartes, tabl., bibliogr.

Ce rapport présente les unités géomorphologiques de l'Ile-de-France. En partant d'un exemple il décrit le paysage, puis l'espace géomorphologique et son évolution géologique dans le temps; il présente finalement un découpage par région : la Beauce, le Vexin, le Gâtinais, le Parisis, la Brie en y intégrant les espaces fluviaux.

IA 16666 (1-3)

IAURIF

DRAF Ile-de-France

Tanguy (Emmanuelle) ; Cauchetier (Bernard) ; Morin (Pierre-Claude)

Conservation de la biodiversité forestière en Ile-de-France : atlas infographique des sources de données disponibles sur un secteur test des régions forestières du Vexin français et de la vieille France

Paris : *laurif*, 1999/11.- 127 p. : Ann.; cartes; graph.

Cette étude est basée sur la cartographie systématique, à titre d'exemple, d'un bassin versant du Val-d'Oise. Elle donne toute la mesure du problème et fait entrevoir la complexité de la diversité biologique des forêts d'Ile-de-France. Elle présente une série de cartes destinées à nourrir la réflexion sur les thèmes les plus variés tels que : types de peuplements forestiers, lisières urbaines, réseaux des massifs boisés, mares et territoires biotopiques liés, nature des roches mères et sols,

IA 41690

IAURIF

Région d'Ile-de-France

Acerbi (Christine) ; Cauchetier (Bernard) ; Faytre (Ludovic)

Journée des associations pour la valorisation du patrimoine géologique et souterrain : samedi 4 février 1995

Paris : IAURIF , 1998/12.- 74 p. : phot.

Dix thèmes ont été abordés lors de cette «journée des associations pour la valorisation du patrimoine géologique et souterrain» : la découverte et la protection d'un site; aménagement et valorisation; protection des lieux : dispositif administratif et réglementaire; réaffectation des sites : exemples; conditions d'ouverture au public; actions pédagogiques sur le terrain et accès aux sites; liaisons patrimoine/tourisme; actions régionales et partenariat; projet de journal de liaison des associations; création d'un label régional. L'étude présente aussi quelques actions conduites en faveur du patrimoine géologique de 1995 à 1998, donne la liste des organismes représentés et les fiches de présentation des associations concernées.

IA 40298

Charrière (Christian) ; Schuyter (Laurence de) ; Leiris (Florian de)

Hauts-de-seine (les) en souterrain

92 express. (fra). n° 83, juill.-août 1997.- p.48-63, phot.

Dès l'époque gallo-romaine, les exploitations de pierres plongent sous terre, les carrières connaissent leur apogée au XIX^{ème} siècle, les plus importantes étant au sud des Hauts-de-Seine. Creusées pour produire du blanc pour nettoyer les argenteries, les carrières de Meudon sont aujourd'hui le domaine de la science et des géologues. Sous la défense, des espaces souterrains gigantesques sont recensés.

IA P.329

IAURIF ; Materloc calcaires

Région d'Ile-de-France

Franconi (Antoine)

Calcaires (les) lacustres de Seine-et-Marne :**étude technico-économique d'orientation, projet national Materloc «calcaires» en Région d' Ile-de-France**

Paris : laurif 1993.- pag. mult. : cartes, ill., graph.

IA 33266

Etangs (les) et rigoles du plateau de Saclay : un patrimoine vivant

Bièvres : Editions amis de la Vallée de la bièvre, 1995.-

48 p. : bibliogr., phot., ill.

La plaquette décrit les principales caractéristiques historiques, géologiques et écologiques propres à cette zone naturelle d'intérêt biologique exceptionnel.

IA T.6281

Lecolle (François)

Cours (le) moyen de la Seine au pléistocène moyen et supérieur : géologie et préhistoire

Caen : Groupe Seine, 1989.- 549 p. : fig., tabl., bibliogr.

L'étude est avant tout le compte-rendu d'observations de terrain sur la période 1976-1986. Elle comprend trois parties: la première établit le cadre méthodologique et géologique de l'étude et insiste sur l'histoire de la notion de nappe alluviale; la seconde relate les faits d'observation, les formations alluviales de la Seine, de la confluence de l'Oise à la confluence de l'Eure; la troisième analyse et diagnostique les vestiges lithiques préhistoriques issus des formations alluviales.

IA 30396

Bibliographie

Megnier (Claude) ; Megnier (Françoise)

Synthèse (la) géologique du Bassin de Paris.

Vol. 1 : stratigraphie et paléogéographie. Vol. 2 : atlas.

Vol. 3 : lexique des noms de formation

Orléans : Editions du BRGM, 1980.- 466.+ 467 p. : tabl., graph., bibliogr., cartes

IA 33555 (1-2-3)

Société géologique de France

Protection (la) du patrimoine géologique: actes du premier symposium international, Digne-les-Bains, 11-16 juin 1991

Paris : Société géologique de France, 1994.- 266 p. : ill.

Les communications sont regroupées dans quatre grands thèmes: les aspects législatifs de la protection du patrimoine géologique et les expériences nationales particulières, les présentations nationales, les sujets, techniques et outils de la protection du patrimoine géologique, la pédagogie et la médiatisation des sciences de la terre à des fins de protection.

IA 37465

IAURIF ; UNICEM

Région d' Ile-de-France

Franconi (Antoine) ; Squarcioni (René)

Matériaux (les) de carrières d'Ile-de-France.**Éléments pour un schéma régional d'exploitation**

Paris : IAURIF , 1990/11.- 116 p. : cartes, ill., tabl., bibliogr.; Carte h-t. Au 1/150.000

IA 29004



Cnrs. Centre de géomorphologie. Caen
Val-d'Oise. Service départemental d'archéologie.
Pontoise ; Conseil général du Val-d'Oise ; CNRS
Lebret (P.) ; Halbout (H.)

Quaternaire (le) dans le Val-d'Oise

Caen : Centre de géomorphologie du CNRS, 1991.- 267 p. :
fig., cartes, bibliogr.

Le département du Val d'Oise est un secteur à hauts risques en raison des multiples travaux qui sont prévus dans les prochaines années. L'inventaire des dépôts quaternaires permet de savoir si les zones touchées par les projets d'aménagement sont susceptibles de présenter des stratigraphies intactes ou si elles ne livreront que des objets déplacés par des perturbations ultérieures. L'étude représente aussi une base solide pour une réflexion environnementale car en précisant les processus de mise en place des paysages actuels elle fournit la connaissance du contexte dans lequel chaque site est apparu et les évolutions qu'il a subies au cours des siècles.

IA 31050

Organisation et environnement. Paris
CRIF

Schéma régional irrigation drainage eaux souterraines (IDES) : la Brie et la nappe des calcaires de Champigny, état des lieux, diagnostic, phase 1

Paris : CRIF, 1994.- 64 p. : tabl., bibliogr.

Dans cette première phase, l'étude fait le point sur les pratiques d'exploitation de la nappe et les risques de pollution découlant des activités humaines en vue d'établir les bases techniques des actions de protection entreprendre.

IA 35068

Gitton (Jean-Louis)

Propositions pour l'aménagement des sites fossilifères d'Auvers-St-Georges, Ormoy-la Rivière et Morigny

Sl. : sn, 1979.- 59 p. : fig., plans, tabl., phot., bibliogr., ann.

Dans le cadre de la protection et de la mise en valeur des richesses naturelles de l'Essonne, le rapport présente des propositions concrètes pour l'aménagement de 3 sites fossilifères appartenant au stratotype du Stampien. Outre le détail des projets d'aménagement, chaque site fait l'objet d'une description sommaire. Le lecteur pourra trouver en annexe une orientation bibliographique, des listes faunistiques par gisement, des devis chiffres du coût des aménagements et des photographies de l'état des sites.

IA 16618

Pallu (Joëlle) ; Pallu (Patrick)

Souterrains et carrières d'Annet-sur-Marne et ses environs

Paris : DMI, 1996/01.- 154 p. : phot.; plans; cartes

Un aperçu historique de la législation des carrières souterraines dans la région parisienne, l'histoire de l'exploitation des carrières Lepaire à Annet-sur-Marne, la description des autres carrières, les conditions de travail des carriers, les nuisances et les dangers liés à la présence d'anciennes carrières souterraines sont étudiés.

IA 37927



Montgolfier (Jean de) ; Natali (Jean-Marc)

Patrimoine (le) du futur: approches pour une gestion patrimoniale des ressources naturelles. Préf. de Pierre Méhaignerie

Paris, Economica, 1987.- 248 P., fig., bibliogr. (coll.
Economie agricole et agro-alimentaire)

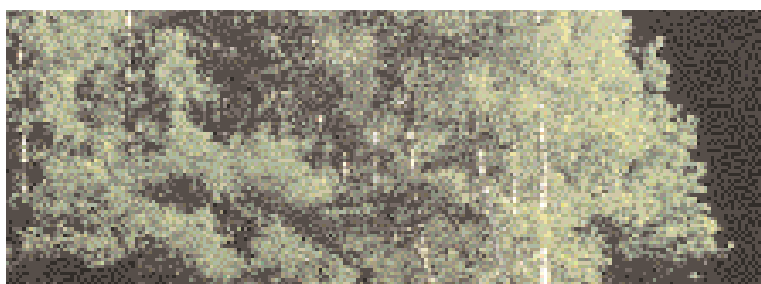
L'approche patrimoniale de la gestion des ressources naturelles utilise des outils empruntés à l'écologie, à l'économie et à la sociologie des organisations et met en oeuvre des procédures de gestion effective associant tous les acteurs concernés par la qualité du patrimoine naturel. Le but est d'améliorer la qualité présente de ce patrimoine et de développer ses potentialités d'utilisations futures. La pollution des nappes phréatiques, les incendies de forêt, les glissements de terrain, le choix de l'implantation d'équipements causant des nuisances... Tous ces problèmes mettent en cause des ressources naturelles et peuvent être abordés par l'approche patrimoniale.

IA 25417

Fabiani (Jean-Louis)

Ecologie (L') de la restauration considérée comme mise en spectacle Carnets du paysage. (fra). n° 4, oct.-déc. 1999.- pp. 80-95, phot.

Parmi les problèmes publics suscités récemment par la conservation et la gestion des ressources naturelles, le thème de la restauration du patrimoine naturel occupe une place croissante. Il s'agit de l'ensemble des opérations qui visent à réhabiliter ou établir des espèces, des populations et des systèmes dégradés ou condamnés par les usagers sociaux multiples. L'impératif de conservation reste inévitablement le produit d'une négociation sur la place à accorder aux valeurs patrimoniales dans les sociétés contemporaines. La constitution d'une langue commune entre les divers acteurs intervenant sur le territoire devient alors un enjeu central. Cet article se propose de comprendre les différentes actions et champs d'interventions dans le domaine de la restauration, au travers une analyse comprenant la naissance de ce problème public et l'opération difficile que constitue la réinscription dans l'histoire du patrimoine naturel. Pour ce faire, il s'appuie sur un exemple de mise en spectacle patrimonial : le Marais d'Orx.





Hecker (N)

Atelier technique des espaces naturels; Station biologique de la tour du Valat

Guide bibliographique pour la gestion des zones humides en France
Montpellier: Atelier technique des espaces naturels, 1998,

Ce guide regroupe les principales références bibliographiques récentes traitant de la gestion des zones humides et particulièrement les éléments à approfondir pour l'élaboration d'un plan de gestion. Les références citées et présentées sous forme de fiches bibliographiques renvoient à des livres ou à des articles publiés dans des revues. Chaque fiche donne un aperçu du contenu de l'ouvrage et de son niveau.

Gestion et protection des zones humides continentales: aspects juridiques et administratifs expérience de terrain

B. De l'association des géographes français. (fra).

n° 3, juin 1994.- pp. 324-384, cartes, tabl., bibliogr., fig.

Série d'articles sur la gestion et la protection des zones humides continentales. Sont présentées différentes expériences de terrain: l'impact de l'environnement agricole sur une tourbière de Maar, la gestion des zones humides en réserves biologiques domaniales de Rambouillet, le programme d'aménagement du marais d'Orx, le bilan de la gestion de la réserve naturelle du marais de Lavours. La suite du document traite de la gestion des cours d'eau et de leurs annexes.

CDU

Giorgis (Sébastien)

Conseil de l'Europe. Strasbourg

France. Environnement (min.). Direction de la nature et des paysages

Paysages (Les) ruraux européens; principes de création et de gestion

Strasbourg : Editions du conseil de l'Europe, 1995.- 72 p., ann., cartes, ill., photo.

En cette période de mutations profondes, le devenir des paysages ruraux européens se pose en termes de développement durable. Il s'agit de redéfinir la place à donner aux valeurs économiques, écologiques et culturelles. Le paysage a été créé et entretenu par le monde rural, dont les relations avec la ville se trouvent aujourd'hui bouleversées. D'espace de production, il tend à devenir un espace de récréation et de production de services pour les urbains. Ces évolutions s'inscrivent dans le paysage, le transforment. L'enjeu, aujourd'hui, réside dans un aménagement respectueux de la richesse et de la variété des paysages européens. Ce manuel, publié par le Conseil de l'Europe, présente différentes expériences européennes. Il est destiné aux élus, professionnels, habitants permanents ou occasionnels, consommateurs et propriétaires d'espaces, étudiants et enseignants, et propose une réflexion à ces différents acteurs qui ont un rôle sur l'avenir du paysage rural.

CDU 51725

Levy- Bruhl (V.) ; Coquillart (H.)

La gestion et la protection de l'espace en 36 fiches juridiques

Montpellier: Atelier technique des espaces naturels, 1998,

Ce document présente sous la forme de 36 fiches individualisées l'ensemble des moyens juridiques à notre disposition pour protéger l'espace naturel.

Guide de la protection des espaces naturels et urbains

Paris, La Documentation française, 1991



4. PATRIMOINE ET DÉVELOPPEMENT



Approche (l') des parcs naturels régionaux en matière de développement local

Correspondance municipale. (fra). n° 276, mars 1987.- pp.20-22

Le rôle des parcs sur le développement local ne doit pas être analysé à travers des actions par secteurs d'activités économiques (agriculture, commerce, artisanat...) mais à partir des domaines qui favorisent la rencontre entre les données du patrimoine et le développement local: valorisation des ressources locales, valorisation du patrimoine, gestion de l'espace.

CDU

Valorisation (la) du patrimoine

Espaces loisirs tourisme environnement. (fra). n° 85, avr., 1987.- pp. 4-35, tabl., fig., photo.

Exemples de mise en valeur du patrimoine (naturel, urbain, architectural...).

Centre de recherches et d'études sur Paris et l'Île-de-France. Paris

Villes historiques, entreprises de pointe et images de marque.

Actes du colloque du jeudi 9 avril 1987

C. du CREPIF. (fra).n° 21, déc. 1987.- 96 p., tabl., graph., photo.

Après un clin d'oeil à l'histoire grâce à l'expose sur les villes royales et le pouvoir monarchique, on s'intéresse aux villes historiques principales en Ile-de-France à savoir Rambouillet, Versailles, Fontainebleau et St-Germain-en-Laye. Les auteurs montrent comment chacune de ces villes tend à tirer parti de son glorieux passe pour attirer les entreprises de haute technologie. On regarde aussi la situation en Grande-Bretagne. Les dernières pages de ce cahier sont consacrées aux conclusions d'une étude sur les migrations résidentielles en Ile-de-France.

PR 113; IA 24516; CDU

Deuxièmes assises nationales «Patrimoines et développement local», Tours, 9 et 10 Février 2000. Dossier des résumés des interventions Paris : Ministère de la Culture, 2000.- 105 p., ill.

A travers des exposés consacrés éventuellement à des cas précis, les résumés des interventions d'un colloque regroupés dans cet ouvrage abordent les thèmes et sous-thèmes suivants: Patrimoine naturel (les sites naturels comme nouveaux pôles d'activité durable; les espaces naturels, de la protection à la promotion; le patrimoine fluvial comme atout du développement touristique), Tourisme patrimonial (tourisme de pays et développement local; le patrimoine comme facteur d'animation de la vie locale; tourisme industriel et découvertes économiques), Patrimoine des collectivités (les équipements publics de la valorisation au renouvellement; la requalification de l'espace urbain comme enjeu du développement; les infrastructures routières comme vitrines des territoires), patrimoine architectural (le savoir faire des artisans et le patrimoine architectural; les changements d'usages du patrimoine militaire; les finalités de la réhabilitation du patrimoine industriel; l'architecture contemporaine comme vecteur du développement local).
CDU 51959

Université Senghor. Alexandrie; Comite national francais du conseil international des musées. Paris

Développement, tourisme et protection du patrimoine culturel. Actes du séminaire de Praia (Cap-vert) et Dakar (Sénégal), 17 au 20 Décembre 1996

Alexandrie : Université Senghor, Paris : Icom, 1996.- 219 p., fig., phot. coul. (Publiés avec le soutien de l'ACCT)

Cinq grands thèmes structurent les actes de ce séminaire international sur le développement, le tourisme et la protection du patrimoine culturel : les normes internationales, la protection et l'exploitation du patrimoine culturel subaquatique, les systèmes nationaux et leur applications, la gestion et l'animation de musées et sites historiques, le tourisme et la conservation du patrimoine dans l'île de Gorée. D'une manière générale, les participants souhaitent que les gouvernements considèrent la protection du patrimoine culturel comme un facteur essentiel d'une politique globale et développent une politique du tourisme culturel, qui non seulement constitue un facteur de développement économique mais contribue à la protection de ce patrimoine

CA C10021

Dossier: tourisme urbain.-

Diagonal. (fra). n° 93, janv. 1992.- pp. 8-25, photo.

Ce dossier traite du tourisme urbain. Il étudie les particularités de quelques villes françaises et aborde les thèmes suivants: développement du marché du tourisme urbain, analyse des potentialités des villes, type de clientèle visée, revitalisation de l'économie locale, tourisme d'affaires, nouveaux services locaux destinés à favoriser et améliorer le tourisme individuel, liaisons avec la politique d'urbanisme, opérations de gestion et d'animation du patrimoine.

CDU

Tourisme urbain et patrimoine

*Les cahiers de la section française de l'ICOMOS
Aix-en-Provence, 7-8 mars 1991.- 105 p. : phot.*

Ce numéro reprend les interventions de deux ateliers. Le premier atelier tente de répondre aux questions suivantes : Quel patrimoine urbain voulons-nous promouvoir ? Comment ce patrimoine s'offre-t-il, comment peut-il se lire et être lu par le touriste ?

Le deuxième atelier tente de définir les types de politiques touristiques pour un tourisme urbain et les outils et instruments de ces politiques

IA 42414

Schmitt (Jean-Marie) ; Metivier (Valerie)

France. Aménagement du Territoire et Action Régionale (Délégation). Paris

**Etude sur la mise en valeur des patrimoines au sein des pays :
les pôles d'économie du patrimoine**

Paris : institut d'études supérieures des arts, 1998. - 46-7 P. : bibliogr.

Parmi 18 pôles d'économie du patrimoine, 10 ont été étudiés particulièrement. Dans l'ensemble, les projets sont bien positionnés par rapport à la démarche de la DATAR. La mise en réseau de ces pôles, la mise en contact et le travail de personnes issues de milieux différents, la mise en place d'une structure responsable du projet, la continuité dans le projet sont importants. Ce type de projet nécessite des financements multiples. Enfin, des problèmes de fonctionnement interne interviennent parfois.

IA 39764



Chambre de commerce et d'industrie interdépartementale
Val-d'Oise - Yvelines

**Impact (l') économique du tourisme en milieu rural
(Vexin et Val-d'Oise nord-est)**

*Cergy-Pontoise, Chambre de commerce et d'industrie
interdépartementale, 1980.-3 vol., 71p + pag. div. + 107 p.,
tabl., photo., cartes, graph.*

*(Etude faite pour le compte de la direction départementale
de l'agriculture du Val d'Oise)*

La montée du tourisme constitue un fait économique inéluctable, on en analyse les retombées économiques (positives ou négatives) et on étudie le comportement des touristes et des locaux. On présente le patrimoine du périmètre étudié.

IA 14418(1-3)



Lazzarotti (Olivier)

Patrimoine et tourisme : un couple de la mondialisation

Mappemonde. (fra). n° 57, mars 2000.- pp. 12-16, fig.

Tourisme et patrimoine sont souvent associés. La corrélation entre le nombre de sites du patrimoine mondial (selon la définition de l'UNESCO) et les entrées touristiques internationales permet de le vérifier. Cela valide l'hypothèse que patrimoine et tourisme procèdent d'un même système de valeurs, dont la diffusion mondiale est conforme à un seul et même mouvement de mise en ordre d'un monde.

CDU

Antoine (Serge)

Mission Patrimoine 2000

**Promouvoir le patrimoine français pour l'an 2000. Rapport à Philippe
de Villiers, secrétaire d'état à la culture et la communication.**

1987 patrimoine 2000

*Paris, Caisse Nat. des monuments historiques, 1987.- XVII-
380 p., tabl., graph., cartes, photo.*

L'apport de la mission se décline autour de cinq objectifs: apporter un regard prospectif sur le patrimoine; suggérer des mesures ou des actions qui sont à portée de main pour doubler la fréquentation des monuments en l'an 2000; aider à la promotion et à la diffusion des technologies; réfléchir à la notion d'«espaces culturels», au-delà des monuments localisés; chercher à mobiliser des partenaires en plus grand nombre et à favoriser la création d'emplois, autour de la remise en vie du patrimoine épousant le lieu et l'histoire.

Valorisation (la) du patrimoine

Espaces loisirs tourisme environnement. (fra).

n° 85, avr., 1987.- pp. 4-35, tabl., fig., photo.

Exemples de mise en valeur du patrimoine (naturel, urbain, architectural...).

Valorisation (la) touristique du patrimoine culturel

*Développement culturel. (fra). n° 83, déc. 1989.- pp.1-5,
tabl.*

Bayle (Dominique) ; Humeau (Marie-Sophie)

Valoriser le patrimoine de sa commune par le tourisme culturel

Paris, Ed. du Moniteur, 1992.- 197 p., bibliogr., index, tabl.
(coll. *Collectivités locales*)

Un guide pratique qui aborde tous les aspects nécessaires au développement et à la réussite du tourisme culturel: évaluation des atouts touristiques et culturels; établissement d'une politique de tourisme culturel; mise en oeuvre de cette politique.

IA 31724; CDU 27136

Greffe (Xavier)

La gestion du patrimoine culturel

Paris, *Anthropos*, 1999.- 253 p. : fig.; tabl.; ann.; bibliogr.

Après avoir montré la place du patrimoine dans les économies contemporaines et les conventions qui en délimitent les contours, les services que le patrimoine rend aux ménages comme aux entreprises, aux territoires comme aux sociétés sont décrits et sa valeur économique en est déduite. L'efficacité et l'efficiency de la gestion du patrimoine, le marketing du patrimoine et la détermination des prix pour l'acquisition des services patrimoniaux sont abordés. Les marchés ne permettent pas de déboucher sur une allocation optimale des investissements et un niveau convenable d'activités, notamment en milieu urbain, une intervention publique est alors possible.

IA 40275

Greffe (Xavier)

Economie du patrimoine

Paris, *Ecole Nationale du Patrimoine*, 1998

Greffe (Xavier)

La valeur économique du patrimoine

Paris, *Economica*, 1990

Origet du Cluzeau (Cl.)

Le tourisme culturel

Paris, PUF, 1998 - (coll. *Que sais-je ? n° 3389*)

Colardelle (Michel) et Montferrand (Alain)

Economie touristique et patrimoine culturel

Paris, *Conseil National du tourisme, section de l'aménagement touristique*, 1994.- 148 p.

Chaque référence est accompagnée de la (ou des) cote(s) correspondant au document, permettant au lecteur de savoir où consulter les ouvrages :

IA (IAURIF),

CDU (Centre de documentation de l'Urbanisme),

CP (EPACERGY),

DCN (CETE Nord-Picardie),

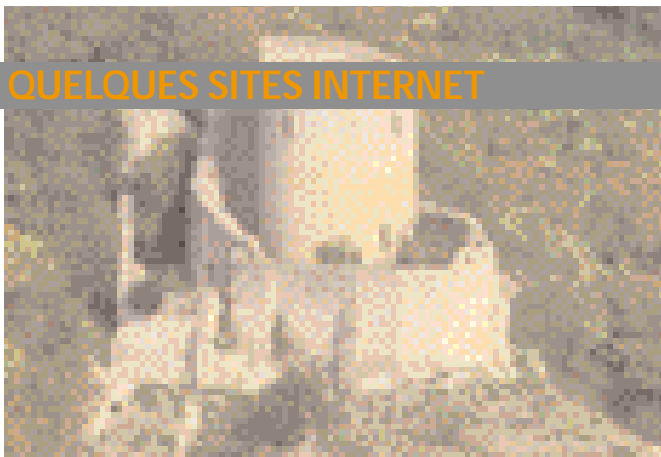
DRE (Direction régionale de l'équipement Ile-de-France),

EPC (École nationale des Ponts et Chaussées),

IUP (Institut d'Urbanisme de Paris)

MV (EPAMARNE)





QUELQUES SITES INTERNET

Unesco - Patrimoine mondial

<http://www.unesco.org/general/fre>

Icomos

<http://www.international.icomos.org>

Conseil de l'Europe - Direction de la Culture et du Patrimoine culturel

<http://www.culture.coe.fr>

Les bases de données du Ministère de la Culture

<http://www.culture.gouv.fr>

<http://www.culture.gouv.fr/culture/bdd/index.html>

Mérimée : 150.000 notices sur le patrimoine architectural français (architecture religieuse, domestique, agricole, scolaire, militaire, et industrielle du IV^e siècle à 1950). La base comprend les édifices protégés au titre de la loi sur les monuments historiques ainsi que les édifices étudiés par l'Inventaire.
<http://www.culture.fr/documentation/merimee/accueil.htm>

Malraux : Fonds bibliographiques de plusieurs bibliothèques et centres de documentation de directions et établissements du ministère de la culture, en particulier la Direction des Musées de France, l'École Nationale du Patrimoine et l'Inventaire général

Archi-Xxe : Développée par l'Inventaire général, cette base de données porte sur 1.000 immeubles du XX^e siècle protégés (notices et images).
<http://www.culture.fr/cgi-bin/wave.cgi?dqi=mil-xx&icon=/documentation/icones>

«Mille monuments du XX^e siècle en France» : présentation sous forme de parcours (géographique, chronologique...) et informations sur les architectes et les commanditaires
<http://www.culture.fr/culture/inventai/itiinv/archixx/index.html>

Archidoc : Développée par l'Inventaire général, cette base bibliographique comprend environ 68.000 notices relative au patrimoine architectural des XIX^e et XX^e siècles.
<http://www.culture.fr/documentation/chastel/pres.htm>

Mémoire : Fonds graphiques et photographiques appartenant à la Direction de l'architecture et du patrimoine du Ministère de la Culture et de la Communication
<http://www.culture.fr/documentation/memoire/pres.htm>

Patrimoine XX^e siècle : Politique du Ministère de la culture et de la communication pour connaître, protéger, restaurer et faire connaître le patrimoine de l'architecture du XX^e siècle. Actualités, outils de recherche (publications, bases de données, bibliographies...), fiches sur les principaux chantiers de restauration.
<http://patrimoine-xx.culture.gouv.fr/>

FNASSEM - Fédération Nationale des Associations de Sauvegarde des Sites et des ensembles Monumentaux
<http://www.patrimoine-et-paysages.org/>

Le Dictionnaire d'architecture du XX^e siècle : Base de données sur des architectes (notice biographique), revues ou institutions du XX^e siècle. Éditions Hazan.
http://www.totemweb.com/totem_lw/totem_dictionary/

Laissez-vous conter la ville : Le réseau des Villes et Pays d'Art et d'Histoire regroupe 130 villes et 13 pays attachés à la valorisation et à l'animation du patrimoine et de l'architecture. Le site présente leur histoire, l'ensemble des activités du réseau (visites-découvertes, services éducatifs,...) et les professionnels qui interviennent. Il offre de nombreux liens internet avec les villes et pays.
<http://www.vpah.culture.fr/>

La gestion des villes historiques : Documents de référence («Guide de gestion des villes du patrimoine mondial», conventions et chartes),
<http://www.ovpm.org/ovpm/francais/outils.html>

Usines : Un hommage au monde de l'usine. Exposition d'art contemporain (peinture, photographie, vidéo, installations...) dans des friches industrielles. Exposition itinérante.
<http://www.usines.org/>

